



**Türk Kahvesi
Makinesi**

Kullanma Kılavuzu



AL 799 TKM

TR



01M-7489970400-1021-02

Lütfen önce bu kılavuzu okuyun!

Değerli Müşterimiz,

Altus ürününü tercih ettiğiniz için teşekkür ederiz. Yüksek kalite ve teknoloji ile üretilmiş olan ürününüzün size en iyi verimi sunmasını istiyoruz. Bunun için, bu kılavuzun tamamını ve verilen diğer belgeleri ürünü kullanmadan önce dikkatle okuyun ve bir başvuru kaynağı olarak saklayın. Ürünü başka birisine vererseniz, kullanma kılavuzunu da birlikte verin. Kullanma kılavuzunda belirtilen tüm bilgi ve uyarıları dikkate alarak talimatlara uyun.

Sembollerin anlamları

Bu kullanım kılavuzunun çeşitli kısımlarında aşağıdaki semboller kullanılmıştır:



Cihazın kullanımıyla ilgili önemli bilgiler ve faydalı tavsiyeler.



UYARI: Can ve mal güvenliğiyle ilgili tehlikeli durumlar konusunda uyarılar.



Gıda ile temasa uygundur.



Elektrik çarpması uyarısı.



Bu ürün, çevreye saygılı modern tesislerde doğaya zarar vermeden üretilmiştir.

İÇİNDEKİLER

1 Önemli güvenlik ve çevre talimatları	4	5 Cihazın teknolojik üstünlükleri	23
1.1 Genel güvenlik.....	4	6 Servis çağırmadan önce yapılması gerekenler	23
1.2 AEEE yönetmeliğine uyum ve atık ürünün elden çıkarılması	10		
1.3 Ambalaj bilgisi	10		
2 Türk Kahvesi Makineniz	11		
Teknik veriler	12		
3 Kullanım	13		
3.1 İlk kullanım	13		
3.2 Su deposunun doldurulması	13		
3.3 Su miktarının fincana göre ayarlanması.....	14		
3.4 Pişirme.....	15		
3.6 Uyku modu	18		
4 Temizlik ve bakım	19		
4.1 Temizlik	19		
4.1.1 Kireç çözme.....	21		
4.2 Saklama.....	21		
4.3 Taşıma ve nakliye	22		
4.4 Enerji tasarrufu için yapılması gerekenler	22		

1 Önemli güvenlik ve çevre talimatları

Bu bölümde, yaralanma ya da maddi hasar tehlikelerini önlemeye yardımcı olacak güvenlik talimatları yer almaktadır

Bu talimatlara uyulmaması halinde her türlü garanti geçersiz hale gelir.

1.1 Genel güvenlik

- Bu cihaz, uluslararası güvenlik standartlarına uygundur.
- Bu cihazı dış mekanlarda ve banyoda kullanmayın.
- Hatalı kullanımdan veya cihazın uygunsuz şekilde taşınmasından kaynaklanan hasarlar için herhangi bir sorumluluk veya garanti talebi kabul edilmez.
- Cihazın montajlı parçalarını kesinlikle ayırmaya, parçalamaya çalışmayın.
- Sadece orjinal parçaları veya üretici tarafından tavsiye edilen parçaları kullanın.
- Cihazı daima dengeli, düz, temiz, kuru ve kaymayan bir yüzey üzerinde kullanın.
- Pişirme haznesine su koymadan kahve pişirme işlemini başlatmayın.

1 Önemli güvenlik ve çevre talimatları

- Temizlik ve bakım işlemlerini bu kılavuzun “Temizlik ve Bakım” bölümünde belirtilen talimatlara uygun olarak yapın.
- Pişirme haznesinin içerisine kahve, şeker ve sudan başka hiçbir madde koymayın.
- Türk kahve makinesi 4-37°C %80 bağıl nemde çalışmak üzere tasarlanmıştır.
- Pişirdiğiniz Türk kahvesini pişirme haznesi ile içmeyin.
- Üretim teknolojisinden dolayı ilk kullanımda cihazınızın ısıtıcısında buhar ve koku oluşabilir. Bu durum normaldir. Birkaç kullanımdan sonra düzelecektir.
- Cihazı, pişirme haznesi içerisinde sıvı bulunurken veya cihaz sıcakken hareket ettirmeyin.
- Sıcak yüzeylere temastan kaçının. Pişirme haznesini sadece taşıma sapından tutun, aksi taktirde yanma tehlikesi vardır. Pişirme haznesi kullanım esnasında ısınır.

1 Önemli güvenlik ve çevre talimatları

- Pişirme haznesinin konulduğu alt yüzey (ısıtıcı yüzeyi), kullanım sırasında ısınmaktadır. Bu sebeple kullanım sırasında ve cihaz soğuyana kadar bu bölgeye dokunmayın.
- Cihaz hareket ettirilmeden önce kapalı konumunda olduğundan emin olun.
- Bu cihaz, ilave koruma için azami 30 mA'lık ev tipi bir kaçak akım koruma sigortasına bağlanmış olmalıdır.
- Cihazı 16 amperlik bir sigorta tarafından korunan topraklı bir prize bağlayın.
- Elektrik kablosu veya cihaz hasarlıysa kullanmayın.
- Cihazı uzatma kablosuyla kullanmayın.
- Elektriğe bağlamadan ve parçaları yerine oturtmadan pişirme haznesi yuvasını kurutun.
- Cihazı, elektrik kablosunu veya elektrik fişini suya ya da diğer sıvılara batırmayın, suyun altına tutmayın.
- Ellerinizi nemli veya ıslakken cihaza veya cihazın fişine dokunmayın.
- Cihazı elektrik fişine her zaman ulaşabilecek şekilde yerleştirin.

1 Önemli güvenlik ve çevre talimatları

- Elektrik kablosunun hasar görmesini önlemek için sıkışmasını, kıvrılmasını veya keskin kenarlara sürtünmesini engelleyin. Elektrik kablosunu sıcak yüzeylerden ve çıplak alevden uzak tutun.
- Cihazın kullanımı esnasında elektrik kablosunun yanlışlıkla çekilmesi veya birinin kabloya takılma tehlikesinin olmadığından emin olun.
- Cihazda bir arıza oluştuğunda fişini çıkartın.
- Cihazı temizlemeden önce fişini prizden çekin ve cihaz kullanımdayken temizlik yapmayın.
- Fişi prizden çıkarmak için kablosundan çekmeyin ve kablosunu cihazın etrafına sarmayın.
- Şebeke güç kaynağınız cihazın tip etiketinde belirtilen bilgilere uygun olmalıdır.
- Cihazı parlayıcı veya yanıcı ortamların ve maddelerin bulunduğu yerde veya yakınında kullanmayın.
- Cihazı ısı kaynakları (ocak, mangal, kalorifer, soba vs.) yanında ve yakınında kullanmayın.
- Cihazı buhar kaynaklarından uzak tutun ve aşırı buharlı ortamlarda kullanmamaya özen gösterin.
- Pişirme haznesini cihaz dışında hiçbir ısıtıcıda kullanmayın (ocak vb.).

1 Önemli güvenlik ve çevre talimatları

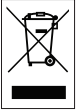
- Cihaz; evlerde, ofis, mağaza ve diğer çalışma ortamlarındaki çalışanların mutfaklarında, otel, motel ve diğer konaklama yerlerinde müşteri odalarında kullanılmak üzere tasarlanmıştır. Cihaz, profesyonel kullanım için uygun değildir.
- Cihazı kullanım amacının dışında hiçbir amaç için kullanmayın.
- Cihaz sadece kahve hazırlamak için kullanılabilir.
- Cihaz çocukların ve sınırlı fiziksel, duyuşal ya da zihinsel kapasiteye sahip insanların yakınında kullanıldığında son derece dikkatli olunması tavsiye edilir.
- Cihaz, 8 yaş ve üzeri çocuklar ve fiziksel, algısal ve zihinsel yetenekleri azalmış veya tecrübe ve bilgi eksikliği olan kişiler tarafından gözetim altında veya cihazın güvenli bir şekilde kullanımına ve karşılaşılan ilgili tehlikelerin anlaşılmasına dair talimat verilirse kullanılabilir. Çocuklar cihazla oynamamalıdır.
- Temizlik ve kullanıcı bakım işlemleri, başlarında bir büyük olmadığı sürece çocuklar tarafından yapılmamalıdır.

1 Önemli güvenlik ve çevre talimatları

- Ambalaj malzemelerini saklıyorsanız, çocuklardan uzak tutun.
- Cihazın, çocukların ulaşamayacağı bir yerde muhafaza edildiğinden emin olun.
- UYARI: Pişirme işlemi esnasında cihazı hareket ettirmeyin ve pişirme haznesini yerinden çıkarmayın.
- Bu cihaz ankastre şekilde kullanılamaz ve dolap içinde kullanılmak üzere tasarlanmamıştır. Kahve makinesi çalışır haldeyken dolaba koyulmamalıdır.
- Cihazları harici bir zamanlayıcı veya ayrı bir uzaktan kumanda sistemiyle çalıştırmayın.
- Pişirme işlemi esnasında pişirme haznesine kaşık vb. gereçlerle karıştırma yapmayın/müdahalede bulunmayın.
- UYARI: Eğer pişirme yüzeyinde herhangi bir hasar (çatlak, kırık vb.) varsa elektrik çarpması riskine karşı cihazı acilen enerji beslemesinden ayırın ve kullanmayın, yetkili servise başvurun.

1 Önemli güvenlik ve çevre talimatları

1.2 AEEE yönetmeliğine uyum ve atık ürünün elden çıkarılması



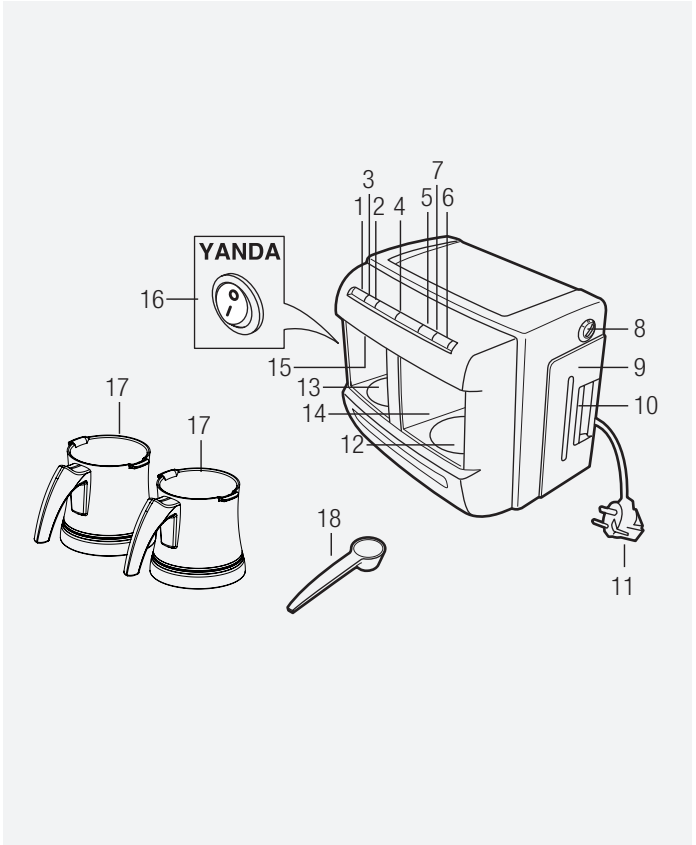
Bu ürün, T.C. Çevre ve Şehircilik Bakanlığı tarafından yayımlanan “Atık Elektrikli ve Elektronik Eşyaların Kontrolü Yönetmeliği”nde belirtilen zararlı ve yasaklı maddeleri içermez. AEEE Yönetmeliğine uygundur. Bu ürün, geri dönüşümlü ve tekrar kullanılabilir nitelikteki yüksek kaliteli parça ve malzemelerden üretilmiştir. Bu nedenle, ürünü, hizmet ömrünün sonunda evsel veya diğer atıklarla birlikte atmayın. Elektrikli ve elektronik cihazların geri dönüşümü için bir toplama noktasına götürün. Bu toplama noktalarını bölgenizdeki yerel yönetime sorun. Kullanılmış ürünleri geri kazanıma vererek çevrenin ve doğal kaynakların korunmasına yardımcı olun.

1.3 Ambalaj bilgisi



Ürünün ambalajı, Ulusal Mevzuatımız gereği geri dönüştürülebilir malzemelerden üretilmiştir. Ambalaj atığını evsel veya diğer atıklarla birlikte atmayın, yerel otoritenin belirttiği ambalaj toplama noktalarına atın.

2 Türk Kahvesi Makineniz



Ürününüz üzerinde bulunan işaretlemelerde veya ürünle birlikte verilen diğer basılı dökümanlarda beyan edilen değerler, ilgili standartlara göre laboratuvar ortamında elde edilen değerlerdir. Bu değerler, ürünün kullanım ve ortam şartlarına göre değişebilir.

2 Türk Kahvesi Makineniz

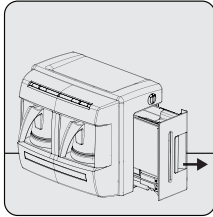
1. A istasyonu tek kişilik kahve düğmesi **Teknik veriler**
2. A istasyonu iki kişilik kahve düğmesi **Akım:** Tek ısıtıcı Max 3A
Çift ısıtıcı Max 6A
3. A istasyonu durum ışığı **Gerilim:** 220-240 V~, 50/60 Hz
4. Makine durum ışığı (su gösterge ışığı) **Güç:** Tek ısıtıcı 600 W (220 V~)
735 W (240 V~)
5. B İstasyonu tek kişilik kahve düğmesi Çift ısıtıcı 1200 W (220 V~)
1470 W (240 V~)
6. B istasyonu iki kişilik kahve düğmesi **Su tankı hacmi:** 1 lt
7. B istasyonu durum ışığı **Kablo boyu:** 90 cm
8. Su miktarı (fincan) ayar düğmesi **Net ağırlık:** 4.1 kg
9. Su deposu
10. Su deposu seviye penceresi Teknik ve tasarım değişiklikleri yap-
ma hakkı saklıdır.
11. Şebeke kablosu
12. Isıtıcı yüzeyi
13. A pişirme yuvası
14. B pişirme yuvası
15. Pişirme algılama sensörü
16. Açma/kapama düğmesi
17. Pişirme haznesi 2 adet
18. Kahve ölçeği

3 Kullanım

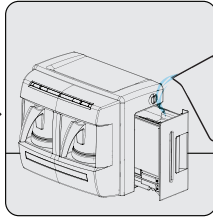
3.1 İlk kullanım

Cihazın dik konumda ve dengeli, düz, temiz, kuru ve kaymayan bir yüzeyde durduğundan emin olun. Kullanma kılavuzunu tamamen okumadan ürününüzü kullanmayın.

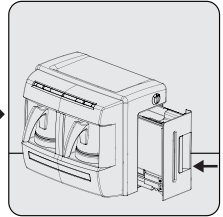
3.2 Su deposunun doldurulması



Su deposu kapağını tutarak, su deposunu açın.



Su deposunu, su deposu seviye penceresinden kontrol ederek doldurun.



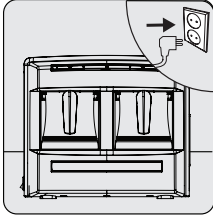
Su deposu kapağını tutarak, su deposunu kapatın.



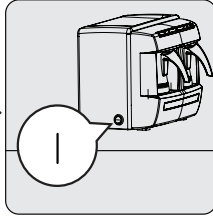
Su deposundaki su bittiğinde ön panoda bulunan su göstere ışığı pembe yanıp sönecektir. Bu durumla karşılaşınca su deposuna su ilave etmeden pişirme işlemi yapamazsınız.

3 Kullanım

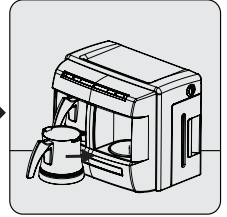
3.3 Su miktarının fincana göre ayarlanması



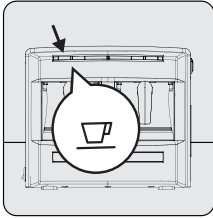
Makinenin şebeke kablosunu prize takın.



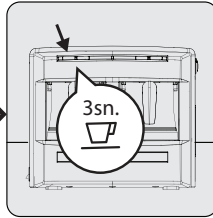
Açma-kapama düğmesini "I" konumuna getirin.



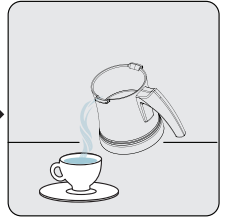
İçine bir şey koymadan pişirme haznesini, pişirme yuvasına yerleştirin.



Tek kişilik kahve pişirme düğmesine basın.



4-5 saniye sonra pompanın çalışma sesi kesildiğinde tekrar tek kişilik pişirme düğmesine basılı tutarak (3 saniye) işlemi sonlandırın.



Pişirme haznesinde bulunan suyu sürekli kullanacağınız fincana boşaltın.

3 Kullanım



Su miktarının az olması durumunda su miktarı (fincan) ayar düğmesini bir üst konuma, fazla olması durumunda bir alt konuma getirin.

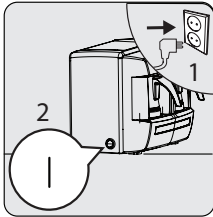


Bu işlem sonunda sesli hata sinyali verilecek ve istasyon durum ışığı kesik kesik mavi yanıp sönecektir. Bu durum normaldir, pişirme haznesini yerinden alınca sonlanacaktır. Bu işlem ile makinenin otomatik olarak pişirme haznesine ne kadar su aldığı görülür.

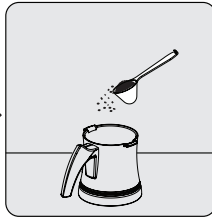


- Konum değişikliğini; kahve ölçüğünün sapını, su miktarı (fincan) ayar düğmesi üzerinde bulunan boşluğa soktukten sonra çevirerek yapabilirsiniz.
- Su miktarı ayarlamasını, makineyi ilk aldığınızda yapınız ya da fincan boyutu değişikliği yaptığınız zaman tekrarlayın.

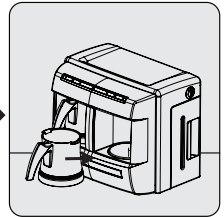
3.4 Pişirme



Fişi prize takın. Açma/kapama düğmesi "I" konumuna getirin.



Tek veya çift kişilik kahve ve şekeri pişirme haznesine koyun.



Pişirme haznesini makinaya yerleştirin.



Konum seçildiğinde ön panodaki makine durum ışığı mavi renk yanacaktır.

3 Kullanım



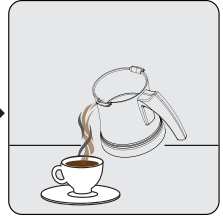
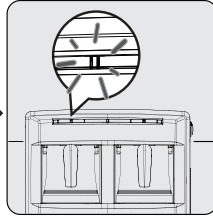
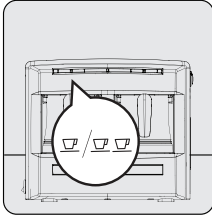
UYARI: Su göstere ışığı pembe yanıp sönüyor ise su ekleyin.



- Pişirme hazneleri kirlı ise suyun altında yıkayarak temizleyin.
- Lezzetli kahve için pişirme haznesinin içinin kuru ve temiz olmasına dikkat edin.



UYARI: Pişirme haznesini yerine tam yerleştirmeyerseniz ürününüz çalışmayacaktır.



Yapacağınız kahve miktarına göre ön panoda bulunan tek kişilik ya da çift kişilik düğmeye basın.

Pişirme işlemi tamamlandıktan sonra makineniz sesli uyarı verir ve istasyon durum ışığı mavi yanıp sönmeye başlar.

Pişirme işlemi bittikten sonra kahvenizi fincana alarak servis yapın.



- Makine başlama sesi (bip) uyarısı verip, istasyon durum ışığı mavi renkte yanar.
- Pişirme süresi tek kişilik için 1.5-2 dk., çift kişilik için 2.5-3.5 dk.'dır.
- Ürününüz peş peşe kullanımda ısıtıcı yüzeyi sıcak olacağı için pişirme süresi kısıllacaktır.

3 Kullanım



UYARI: Lezzetli bir kahve için, pişirme haznesini pişirme yuvasından bekletmeden alın!



- Köpüğün ve telenin pişirme haznesinde kalmaması için kahveyi fincana hızlı bir şekilde boşaltın.
- Makinenin iki pişirme haznesini de aynı anda çalıştırarak max. 4 kişilik Türk kahvesi hazırlayabilirsiniz.
- Herhangi bir sebepten ötürü pişirme işlemi iptal etmek için o istasyona ait tek kişilik ya da çift kişilik pişirme butonuna 3 saniye boyunca basılı tutmanız yeterlidir.



UYARI: Pişirme haznelerini boşaltmadan tekrar pişirmeye çalışmayınız! Yeniden su alacağı için taşabilir veya kahveniz sulu olabilir.

3.5 Miktarlar

Cihaz, Türk kahvesi yapmak için tasarlanmış pratik bir cihazdır. Tabloda belirtilen ölçüler kullanılarak damak tadınıza uygun, köpüklü Türk kahvesi yapabilirsiniz. Aşağıda belirtilen ölçüler sadece rehberdir. Bu ölçüleri kişisel tercihlerinize göre ayarlayabilirsiniz.

Türk kahvesi hazırlamasında tavsiye edilen mazleme ölçekleri				
	Sade	Az şekerli	Orta	Şekerli
Kahve	1 ölçek	1 ölçek	1 ölçek	1 ölçek
Şeker	-	1/2 kesmeşeker/ 1/2 çay kaşığı toz şeker	1 adet kesme şeker/ 1 çay kaşığı toz şeker	2 adet kesmeşeker/ 2 çay kaşığı toz şeker

* Şeker oranının daha kolay ayarlanabilmesi için kesme şeker kullanılması tavsiye edilir.

3 Kullanım

Verilen miktarlar tek kişilik kahve içindir. Kahve koymak için Türk Kahve Makinesi içinde bulunan kahve ölçeğini kullanın. Lezzetli ve köpüklü bir Türk Kahvesi için taze kahve kullanın.

3.6 Uyku modu

Makinenizde 3 dk. boyunca hiçbir işlem yapmazsanız bip sesi eşliğinde kendiliğinden bekleme (Stand-by) konumuna geçecektir. Pişirme haznesini, pişirme yuvasına yerleştirdiğinizde veya çıkardığınızda, uyarı sesi ile cihaz enerjilenir.

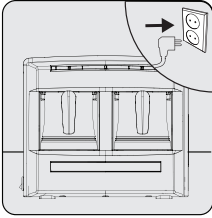
4 Temizlik ve bakım

4.1 Temizlik



UYARI:

- Cihazı temizlemek için benzin, solvent, aşındırıcı temizleyiciler, metal nesnelere veya sert fırçalar kullanmayın.
- Cihazı ya da şebeke kablosunu suya ya da diğer sıvılara batırmayın.



Temizliğe başlamadan önce cihazın fişini prizden çıkarın.



Cihazın soğumasını bekleyin. Pişirme haznelerini yuvasından çıkartın.

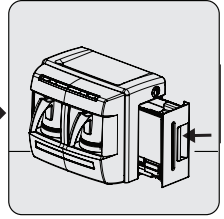
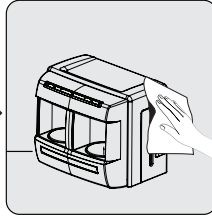
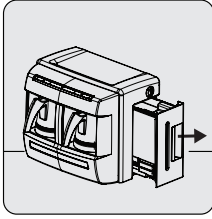


Pişirme haznelerini akan suyun altına tutup temizleyin.



- Isıtıcı yüzeyini ve pişirme haznesinin alt yüzeyini çizici sünger ve tel ile temizlemeyin. Yumuşak bir sünger ile yıkayın. Bu yüzeylerin çizilmemesine özellikle dikkat edin.
- Su deposunu sadece temizlik yapmak için yerinden tamamen çıkartın. Su deposunu temizlik amaçlı olarak yerinden tam söktüğünüzde ürünün tabanına bir miktar su dökülebilir. Bu normaldir.

4 Temizlik ve bakım



Su deposunu yerinden tamamen çıkarın. Su deposunu akan suyun altına tutup temizleyin.

Cihazın dış kısmını temizlemek için nemli ve yumuşak bir bez ve az miktarda hafif bir temizleme maddesi kullanın.

Su deposunu yerine yerleştirin. Pişirme haznesini yerine yerleştirin.



Su deposunu çıkarırken zorlanabilirsiniz, bu normaldir. Su deposu kapağından tutarak çekmeye devam edin ve su deposunu tamamen çıkartın.



UYARI:

- Pişirme haznesini kesinlikle bulaşık makinesinde yıkamayın.
- Pişirme haznesi dışında cihazın hiçbir bölümünü yıkamayın. Nemli bir bez ile silebilirsiniz.



Hazırlayacağınız kahvenin tadının bozulmaması için her pişirmeden sonra pişirme haznesini bekletmeden temizleyin.



Pişme algılama sensörünü her 15-20 pişirmeden sonra mutlaka nemli bir bez ile silin.

4 Temizlik ve bakım



Su deposunu yerinden çıkartıp taktıktan sonra, tek veya çift kişilik kahve yaptığınız zaman, fincanınız tam dolmuyor ise, pişirme haznesini pişirme yuvasına yerleştirin. Tek kişilik kahve düğmesine basılı tutarak aynı anda iki kişilik kahve düğmesine de basın. Pişirme haznesine 10 saniye boyunca su dolacaktır. Bu sayede makinanız içinde bulunan pompanın doğru şekilde çalışmasını sağlamış olursunuz. Bu suyu döktükten sonra kahve pişirme işlemi yapabilirsiniz.

4.1.1 Kireç çözme

Kullanımlar sonucu zamanla pişirme haznesinde oluşabilecek izleri (tor-tular) pişirme haznesinin iç taban yüzeyine zarar vermeden temizlemek için bir tatlı kaşığı limon tuzunu pişirme haznesine boşaltınız ve kaynama sıcaklığındaki suyu pişirme haznesinin 1/3 'ünü dolduracak şekilde limon tuzu üzerine boşaltınız. Karışımı 10 dk bekletiniz. Bekleme sonrasında pişirme haznesini durulayarak tekrar kullanabilirsiniz.



UYARI: Kireç çözme işlemi uzun süre yapmazsanız, cihazın hazne tabanı tamamen kireçle kaplanır ve kullanılmaz hale gelir.

4.2 Saklama

- Cihazı uzun süre kullanmayı düşünmüyorsanız, dikkatli bir şekilde saklayın.
- Cihaz fişinin çekildiğinden, cihazın soğuduğundan ve tamamen kuru olduğundan emin olun.
- Cihazı serin ve kuru bir yerde saklayın.
- Cihazı ve kablolarını, çocukların ulaşamayacağı bir yerde muhafaza edin.

4 Temizlik ve bakım

4.3 Taşıma ve nakliye

- Taşıma ve nakliye sırasında cihazı orijinal ambalajı ile birlikte taşıyın. Cihazın ambalajı, cihazı fiziksel hasarlara karşı koruyacaktır.
- Cihazın veya ambalajının üzerine ağır cisimler koymayın. Cihaz zarar görebilir.
- Cihazın düşürülmesi durumunda cihaz çalışmayabilir veya kalıcı hasar oluşabilir.

4.4 Enerji tasarrufu için yapılması gerekenler

Kullanımdan sonra cihazı kapatın ve fişini prizden çıkarın.

5 Cihazın teknolojik üstünlükleri



Bol köpük ve en uygun kıvamda olmasını sağlayan otomatik karıştırma sistemi



Kahvenin en ideal kıvamında pişmesini sağlayan teknoloji



Kahve pişirilirken başında bekleme zorunluluğu kaldıran ek güvenlik sistemi

6 Servis çağırmadan önce yapılması gerekenler



Öncelikle cihazı prize takıp takmadığınızı kontrol edin.



Kabloda bir kopukluk ya da zedelenme olup olmadığını kontrol edin.



Su deposunda su olup olmadığını ve su deposunun yerine takılıp takılmadığını kontrol edin.



Pişme algılama sensörünü temizleyin.

Müşteri Memnuniyeti Politikası

- Müşterilerimizin istek ve önerilerini her kanaldan karşılamaktan mutluluk duyarız.

Kanallarımız:

* **Çağrı Merkezimiz:** 0850 210 0 888

(Sabit telefonlardan veya cep telefonlarından alan kodu çevirmeden arayın*)

* **Diğer Numaramız:** 0216 585 8 888

- Çağrı Merkezimiz haftanın 7 günü 24 saat hizmet vermektedir.

- Çağrı Merkezimiz ile yaptığınız görüşmeler iletişim hizmeti aldığınız operatör firma tarafından sizin için tanımlanan tarifeye göre ücretlendirilir.

- Sabit veya cep telefonlarınızdan alan kodu tuşlamadan çağrı merkezi numaramızı arayarak ürününüz ile ilgili arzu ettiğiniz hizmeti talep edebilirsiniz.

* **Whatsapp Numaramız:** 0544 444 0 888

* **Faks Numaramız:** 0216-423-2353

* **Web Adresimiz:**

- www.altus.com.tr

* **e-posta Adresimiz:**

- musteri.hizmetleri@altus.com

* **Sosyal Medya Hesaplarımız:**

- <https://www.facebook.com/altustr>

- https://www.youtube.com/channel/UC188QUQrXu4MR6aX_ctdZg

* **Posta Adresimiz:**

- Arçelik A.Ş. Karaağaç Caddesi No:2-6,
34445, Söğütözü / İSTANBUL

* **Bayilerimiz,**

- <http://www.altus.com.tr/yetkili-saticilar.html>

* **Yetkili Servislerimiz,**

- <http://www.altus.com.tr/yetkili-servisler.html>

- Tüm yetkili servis istasyonu bilgilerimiz, Ticaret Bakanlığı tarafından oluşturulan "Servis Bilgi Sistemi"nde (www.servis.gov.tr) yer almaktadır.
- Yedek parça malzemeleri yetkili servislerimizden temin edilebilir.

- Müşterilerimizden iletilen istek ve önerilerin Altus'a ulaştığı bilgisini, müşteri ayrımı yapılmaksızın kendilerine 24 saat içinde veririz.
- Müşteri Hizmetleri sürecimiz:
Müşterilerimizin istek ve önerilerini;
* **İzlenebilir, raporlanabilir, şeffaf ve güvenli tek bir bilgi havuzunda toplarız.**
* **Yasal düzenlemelere uygun, objektif, adil ve gizlilik içinde ele alır ve değerlendiririz.**
* **Bu geri bildirimleri süreçlerimizin daha mükemmel hale getirilmesinde kullanırız.**
- Altus olarak, mükemmel müşteri deneyimini yaşatmayı ana ilke olarak kabul eder, müşteri odaklı bir yaklaşım benimseriz.
- Bütün süreçlerimizi yönetim sistemi ile entegre ederek birbirini kontrol eden bir yapı geliştirilmesini sağlarız.
Yönetim hedeflerini de bu sistem üzerinden besleriz.

Aşağıdaki önerilere uyanızı rica ederiz.

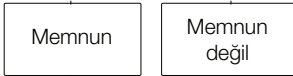
- Ürününüzü aldığınızda Garanti belgesini Yetkili Satıcınıza onaylatırınız.
- Ürününüzü kullanma kılavuzu esaslarına göre kullanınız.
- Ürününüzü ile ilgili hizmet talebiniz olduğunda yukarıdaki telefon numaralarından Çağrı Merkezimize başvurunuz.
- Hizmet için gelen teknisyene "teknisyen kimlik kartı"nı sorunuz.
- İşiniz bittiğinde Yetkili servis teknisyeninden "Hizmet Fişi" istemeyi unutmayınız. alacağınız "Hizmet Fişi", ilerde ürününüzde meydana gelebilecek herhangi bir sorunda size yarar sağlayacaktır.
- Ürünün kullanım ömrü: 7 yıldır. (Ürünün fonksiyonunu yerine getirebilmesi için gerekli yedek parça bulundurma süresi)

1**Müşteri Başvurusu****2****Başvuru kaydı**

Başvuru Konusu
Müşteri Adı, Soyadı
Müşteri Telefonu
Müşteri Adresi

3**Hizmet talebinin alınması**

- Hizmet talebi analizi
- Hizmet hakkında müşterinin bilgilendirilmesi (Keşif,nakliye,montaj,bilgi,onarım,değişim vb.)
- Hizmet hakkında gerekli işlemin gerçekleştirilmesi

4**Müşteri memnuniyetinin alınması****5****Başvuru kaydının kapatılıp, bilgilerin saklanması**

Bu kılavuzu okumadan ürününüzü çalıştırmayınız.

Ürününüz ile ilgili garanti şartları, kullanımı ve sorun giderme yöntemleri kılavuzda yer almaktadır.

Uygun Kullanım ve Garanti ile İlgili Dikkat Edilmesi Gereken Hususlar;

Aşağıda belirtilen sorunların giderilmesi ücret karşılığında yapılır. Bu durumlar için garanti şartları uygulanmaz;

- 1) Kullanım hatalarından kaynaklanan hasar ve arızalar,
- 2) Malın tüketiciye tesliminden sonraki yükleme, boşaltma, taşıma vb. sırasında oluşan hasar ve arızalar,
- 3) Malın kullanıldığı yerin elektrik (priz, gerilim, topraklama vb.), su (su basıncı, musluk vb.), doğalgaz, telefon, internet vb. şebekesi ve/veya altyapısı (gider, zemin, ortam vb.) kaynaklı meydana gelen hasar ve arızalar,
- 4) Doğa olayları ve yangın, su baskını vb. kaynaklı meydana gelen hasar ve arızalar,
- 5) Malın tanıtma ve kullanma kılavuzlarında yer alan hususlara aykırı kullanılmasından kaynaklanan hasar ve arızalar,
- 6) Malın, 6502 sayılı Tüketicinin Korunması Hakkındaki Kanununda tarif edilen şekli ile ticari veya mesleki amaçlarla kullanımı durumunda ortaya çıkan hasar ve arızalar,
- 7) Mala yetkisiz kişiler tarafından bakım, onarım veya başka bir nedenle müdahale edilmesi durumlarında mala verilmiş garanti sona erecektir.

Garanti uygulaması sırasında değiştirilen malın garanti süresi, satın alınan malın kalan garanti süresi ile sınırlıdır.

İthalatçı/İmalatçı: Arçelik A.Ş.

Menşei: Türkiye

GARANTİ ŞARTLARI

- 1) Garanti süresi, malın teslim tarihinden itibaren başlar ve 2 yıldır.
- 2) Malın tanıtma ve kullanma kılavuzunda gösterildiği şekilde kullanılması ve Arçelik A.Ş.'nin yetkili kıldığı servis çalışanları dışındaki şahıslar tarafından bakım, onarım veya başka bir nedenle müdahale edilmiş olması şartıyla, malın bütün parçaları dahil olmak üzere tamamını; malzeme, işçilik ve üretim hatalarına karşı malın teslim tarihinden itibaren yukarıda belirtilen süre kadar garanti eder.
- 3) Malın ayıplı olduğunun anlaşılması durumunda tüketicisi, 6502 sayılı Tüketicinin Korunması Hakkında Kanununun 11 inci maddesinde yer alan;
 - a- Sözleşmeden dönme,
 - b- Satış bedelinden indirim isteme,
 - c- Ücretsiz onarımını isteme,
 - ç- Satılmanın ayıpsız bir misli ile değiştirilmesini isteme,haklarından birini kullanabilir.
- 4) Tüketicinin bu haklardan ücretsiz olarak yararlanmasını istemesi durumunda satıcı; işçilik masrafı, değiştirilen parça bedeli ya da başka herhangi bir ad altında hiçbir ücret talep etmeksizin malın onarımını yapmak veya yaptırmakla yükümlüdür. Tüketicisi ücretsiz olarak onarım hakkını üretici veya ithalatçıya karşı da kullanabilir.
- 5) Tüketicinin, ücretsiz olarak malın kullanımını istemesi halinde malın;
 - Garanti süresi içinde tekrar arızalanması,
 - Tamiri için gereken azami sürenin aşılması,
 - Tamirinin mümkün olmadığında, yetkili servis istasyonu, satıcı, üretici yada ithalatçı tarafından bir raporda belirlenmesidurumlarında;
tüketicisi malın bedel iadesini, ayıp oranında bedel indirimini veya imkân varsa malın ayıpsız misli ile değiştirilmesini satıcıdan talep edebilir.
- 6) Satıcı, tüketicinin talebini reddetmez. Bu talebin yerine getirilmesini durumunda satıcı, üretici ile ithalatçı müstesilselen sorumludur.
- 7) İlgili mevzuatlarda belirlenen kullanım ömrü süresince malın azami tamir süresi 20 iş gününü, geçemez. Bu süre, garanti süresi içerisinde mala ilişkin arızanın yetkili servis istasyonuna veya satıcıya bildirim tarihinde, garanti süresi dışında ise malın yetkili servis istasyonuna teslim tarihinden itibaren başlar. Garanti kapsamı içerisindeki malın arızasının 10 iş günü içerisinde giderilememesi halinde, üretici veya ithalatçı; malın tamiri tamamlanuncaya kadar, benzer özelliklere sahip başka bir malı tüketicinin kullanımına tahsis etmek zorundadır. Benzer özelliklere sahip başka bir malın tüketicisi tarafından istenmemesi halinde üretici veya ithalatçıları bu yükümlülükten kurtulur. Malın garanti süresi içerisinde arızalanması durumunda, tamirde geçen süre garanti süresine eklenir.
- 8) Malın kullanma kılavuzunda yer alan hususlara aykırı kullanılmasıyla kaynaklanan hasar ve arızalar garanti kapsamı dışındadır.
- 9) Tüketicisi, garantiden doğan haklarının kullanılmasını ile ilgili olarak çıkabilecek uyuşmazlıklarda yerleşim yerinin bulunduğu veya tüketicisi işleminin yapıldığı yerdeki Tüketicisi Hakem Heyetine veya Tüketicisi Mahkemesine başvurabilir.
- 10) Satıcı tarafından bu Garanti Belgesinin verilmesi durumunda, tüketicisi Ticaret Bakanlığı Tüketicinin Korunması ve Piyasa Gözetimi Genel Müdürlüğüne başvurabilir.

Üretici veya İthalatçı Firmamız;

Unvanı: Arçelik A.Ş.
Adresi: Arçelik A.Ş. Karaağaç Caddesi No:2-6, 34445, Sıtlıce / İSTANBUL
Telefonu: (0-216) 585 8 888
Faks: (0-216) 423 23 53
web adresi: www.altus.com.tr

Malın;

Markası: Altus
Cinsi: Türk Kahvesi Makinesi
Modeli: AL 799 TKM
Bandrol ve Seri No:
Garanti Süresi: 2 YIL
Azami Tamir Süresi: 20 İş günü

GENEL MÜDÜR



Arçelik A.Ş.

GENEL MÜDÜR YRD.



Satıcı Firmamız:

Unvanı: **Fatura Tarihi ve Sayısı:**
Adresi: **Teslim Tarihi ve Yeri:**
Telefonu: **Yetkilinin İmzası:**
Faks: **Firmamızın Kaşesi:**
e-posta:

Bu bölümü, ürünü aldığınız Yetkili Satıcı imzalayacak ve kaşeleyecektir.