



Çamaşır Makinesi

Kullanma Kılavuzu



AL 7103 ML



Lütfen önce bu kılavuzu okuyun!

Değerli Müşterimiz,

Altus ürününü tercih ettiğiniz için teşekkür ederiz. Yüksek kalite ve teknoloji ile üretilmiş olan ürününüzün size en iyi verimi sunmasını istiyoruz. Bunun için, bu kılavuzun tamamını ve verilen diğer belgeleri ürünü kullanmadan önce dikkatle okuyun ve bir başvuru kaynağı olarak saklayın.

Ürünü başka birisine verirsiniz, kullanma kılavuzunu da birlikte verin. Kullanma kılavuzunda belirtilen tüm bilgi ve uyarıları dikkate alarak talimatlara uyun.

Bu kullanma kılavuzunun başka modeller için de geçerli olabileceğini unutmayın. Modeller arasındaki farklar kılavuzda açık bir şekilde belirtilmiştir.

Semboller ve açıklamaları

Kullanma kılavuzunda şu semboller yer almaktadır:

	Önemli bilgiler veya kullanımla ilgili faydalı ipuçları.
	Can ve mal açısından tehlikeli durumlara karşı uyarı.
	Elektrik çarpmasına karşı uyarı.
	Geri dönüştürülebilir malzeme.

Ambalaj atığını evsel veya diğer atıklarla birlikte atmayın, yerel otoritenin belirttiği ambalaj toplama noktalarına atın.



Bu ürün, çevreye saygılı modern tesislerde) doğaya zarar vermeden üretilmiştir.



1 Genel güvenlik talimatları

Bu bölümde, yaralanma ya da maddi hasar tehlikelerini önlemeye yardımcı olacak güvenlik talimatları yer almaktadır. Bu talimatlara uyulmaması halinde her türlü garanti geçersiz hale gelir.

1.1 Can ve mal güvenliği

- ▶ Ürünü halı kaplı zemin üzerine yerleştirmeyin. Alttan hava alamayacağı için elektrikli parçaları aşırı ısınır. Bu durum ürünün arızalanmasına neden olur.
- ▶ Ürün kullanımda değilse fişini çekin.
- ▶ Kurulum ve tamir işlemlerini her zaman Yetkili Servise yaptırın. Yetkili olmayan kişiler tarafından yapılan işlemler nedeniyle doğabilecek zararlardan üretici firma sorumlu tutulamaz.
- ▶ Su şebekesi ve gider hortumu güvenli bir biçimde sabitlenmiş ve hasarsız durumda olmalıdır. Aksi durumda su kaçağı riski vardır.
- ▶ Ürünün içinde hala su varken kesinlikle yükleme kapağını açmayın ya da filtreyi sökmeyin. Su basması ve sıcak su yüzünden yaralanma tehlikesi ortaya çıkar.
- ▶ Kilitli yükleme kapağını zorla açmaya çalışmayın. Yıkama bittikten birkaç dakika sonra kapak açılabilir duruma gelecektir. Yükleme kapağını açmak için zorlamanız durumunda, kapak ve kilit mekanizması hasar görebilir.
- ▶ Yalnızca otomatik çamaşır makinelerine uygun deterjanlar, yumuşatıcılar ve katkı maddeleri kullanın. Aksi takdirde performans, köpük ve çamaşırdaki hasar problemleri ile karşılaşabilirsiniz.
- ▶ Tekstil ürünlerinin etiketindeki ve deterjan ambalajındaki talimatlara uyun. Talimatlara uygun yıkanmayan çamaşırlarda hasar meydana gelebilir.

1.2 Çocuk güvenliği

- ▶ Bu ürün, ürünün güvenli bir şekilde kullanımı ve tehlikeleri hakkında nezaret edildikleri veya eğitim verildikleri sürece 8 yaş ve üstü çocuklar ile fiziksel, duyuşal veya zihinsel yetenekleri tam gelişmemiş veya tecrübe ve bilgi eksiğı bulunan insanlar tarafından kullanılabilir. Çocuklar cihaz ile oynamamalıdır. Temizleme ve kullanıcı bakım işlemleri kendilerine nezaret eden biri olmadığı sürece çocuklar tarafından gerçekleştirilmemelidir. Sürekli gözetim altında olmayan 3 yaşından küçük çocuklar uzak tutulmalıdır.
- ▶ Ambalaj malzemeleri çocuklar için tehlikelidir. Ambalaj malzemelerini çocukların ulaşamayacağı güvenli bir yerde saklayın.
- ▶ Elektrikli ürünler çocuklar için tehlikelidir. Ürün çalışırken çocukları üründen uzak tutun. Ürünle oynamalarına izin vermeyin. Çocukların ürüne müdahale etmesini önlemek için çocuk kilidini kullanın.
- ▶ Ürünün bulunduğu odadan çıkarken yükleme kapağına kapatmayı unutmayın.
- ▶ Tüm deterjanları ve katkı maddelerini çocukların ulaşamayacağı, güvenli bir yerde yükleme kapağı veya ambalajı kapalı olarak muhafaza edin.

1.3 Elektrik güvenliği

- ▶ Ürünü arızalı ise yetkililer tarafından onarılmadan çalıştırılmamalıdır! Elektrik çarpmaya tehlikesi vardır!
- ▶ Ürün, elektrik kesilip geldiğinde çalışmaya kaldığı yerden devam edecek şekilde tasarlanmıştır. Programı iptal etmek istiyorsanız, "Programın iptal edilmesi" bölümüne bakın.
- ▶ Ürünü 16 amperlik bir sigorta tarafından korunan topraklı bir prize bağlayın. Topraklama tesisatını ehliyetli bir elektrikçiye yaptırın. Ürünün, yerel yönetmeliklere uygun topraklama yapılmadan kullanılması halinde ortaya çıkacak zararlardan firmamız sorumlu olmayacaktır.
- ▶ Ürünü, üzerine su püskürterek veya su dökerek kesinlikle yıkamayın! Elektrik çarpmaya tehlikesi vardır!
- ▶ Şebeke kablosunun fişine ıslak ellerle kesinlikle dokunmayın! Fişi çekmek için kablosundan tutmayın. Her zaman bir elinizle prizi bastırıp diğer elinizle fişi tutun ve çekin.

- Kurulum, bakım, temizlik ve tamir işlemleri sırasında ürünün fişini prizden çekin.
- Elektrik kablosu hasarlı ise tehlikeli durumları engellemek amacıyla üretici, yetkili servis veya benzeri düzeyde ehliyetli bir kişi (tercihen elektrik teknisyeni) ya da ithalatçı firmanın belirleyeceği bir kişi tarafından değiştirilmelidir.

1.4 Sıcak yüzey güvenliği



Yüksek sıcaklıklarda yıkama yapılırken yükleme kapağının camı çok ısınır. Bu nedenle, yıkama sırasında özellikle çocukların yükleme kapağı camına dokunmasına izin vermeyin.

2 Çevre talimatları

2.1 AEEE Yönetmeliğine uyum ve atık ürünün elden çıkarılması

Bu ürün, T.C. Çevre ve Şehircilik Bakanlığı tarafından yayımlanan "Atık Elektrikli ve Elektronik Eşyaların Kontrolü Yönetmeliği"nde belirtilen zararlı ve yasaklı maddeleri içermez. AEEE Yönetmeliğine uygundur.



Bu ürün, geri dönüşümlü ve tekrar kullanılabilir nitelikteki yüksek kaliteli parça ve malzemelerden üretilmiştir. Bu nedenle, ürünü, hizmet ömrünün sonunda evsel veya diğer atıklarla birlikte atmayın. Elektrikli ve elektronik cihazların geri dönüşümü için bir toplama noktasına götürün. Bu toplama noktalarını bölgenizdeki yerel yönetime sorun. Kullanılmış ürünleri geri kazanıma vererek çevrenin ve doğal kaynakların korunmasına yardımcı olun. Ürünü atmadan önce çocukların güvenliği için elektrik fişini kesin ve yükleme kapağının kilit mekanizmasını kırarak çalışmaz duruma getirin.

2.2 Ambalaj bilgisi

Ürünün ambalajı, Ulusal Mevzuatımız gereği geri dönüştürülebilir malzemelerden üretilmiştir. Ambalaj atığını evsel veya diğer atıklarla birlikte atmayın, yerel yetkililerin belirttiği ambalaj toplama noktalarına atın.

3 Kullanım amacı

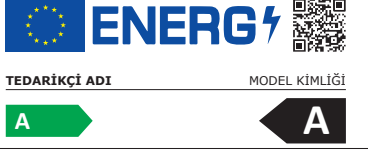
- Bu ürün evde kullanılmak üzere tasarlanmıştır. Ticari amaçlı kullanıma uygun değildir ve amacının dışında kullanılmamalıdır.
- Yalnızca uygun işarete sahip tekstil ürünlerinin yıkanması ve durulanması için kullanın.
- Satın almış olduğunuz ürünün kullanım ömrü 10 yıldır. Bu, ürünün tanımlandığı şekilde çalışabilmesi için gerekli yedek parçaları bulundurma süresidir.
- Bu ürün kapalı mekanlarda, ev ve benzeri yerlerde kullanılmak üzere tasarlanmıştır.
Örneğin;
 - Mağazaların, ofislerin ve diğer çalışma ortamlarının personel mutfakları;
 - Çiftlik evleri;
 - Otel, motel ve diğer konaklama tesislerinin müşterileri tarafından
 - Yatak ve kahvaltı sunan yerler, pansiyon benzeri ortamlar
 - Apartman bloklarının ortak kullanım alanları veya çamaşırhaneler

4 Teknik özellikler

Tedarikçi adı veya ticari marka	ALTUS
Model adı	AL 7103 ML
	7158623200
Nominal kapasite (kg)	7
Maksimum sıkma devri (dev/dak)	1000
Ankastre	Hayır
Yükseklik (cm.)	84
Genişlik (cm.)	60
Derinlik (cm.)	55
Tek Su giriş / Çift Su giriş	• / -
• Mevcut	
Elektrik bağlantısı (V / Hz.)	220-240 V / 50Hz
Toplam akım (A)	10
Toplam güç (W)	2000-2350
Ana model kodu	9210



BİLGİ



- Ürüne ait teknik bilgilere, enerji etiketi üzerindeki QR kodu, internete bağlı mobil bir cihaz ile okutarak ulaşabilirsiniz.

Sembol Tablosu

4.1 Kurulum



Önce "Güvenlik Talimatları" bölümünü okuyun!

- Ürünün kurulumu için size en yakın yetkili servise başvurun.
- Ürünün yerleştirileceği yerin ve ayrıca elektrik, temiz su ve atık su tesisatının hazırlanması müşteriye aittir.
- Montaj ya da temizlik işlemlerinin ardından ürünün yerine itilmesi sırasında su giriş ve tahliye hortumlarıyla elektrik kablosunun katlanmaması, sıkışmaması ve kırılmamasına dikkat edin.
- Ürünün kurulumunu ve elektrik bağlantılarını yetkili servise yaptırın. Yetkili olmayan kişiler tarafından yapılan işlemler nedeniyle doğabilecek zararlardan üretici firma sorumlu tutulamaz.
- Ürünü kurmadan önce üzerinde herhangi bir hasar olup olmadığını kontrol edin. Ürün hasarlıysa kurulumunu yaptırmayın. Hasarlı ürünler güvenliğinizi için tehlike oluşturur.

4.1.1 Kurulum için doğru yer

- Ürünü sert, düz ve eğimsiz bir zemin üzerine yerleştirin. Uzun tüylü halı ya da benzeri bir yüzey üzerine yerleştirmeyin. Uygun olmayan zemin ses ve titreşim problemine neden olur.
- Çamaşır makinesi ve kurutucu üst üste yerleştirildiğinde toplam ağırlıkları -dolmuş halde- yaklaşık 180 kilogramı bulur. Ürünü yeterli yük taşıma kapasitesine sahip sağlam ve düz bir yüzey üzerine yerleştirin!
- Ürünü elektrik kablosunun üzerine koymayın.
- Ürünü, sıcaklığın 0 °C'nin altına düştüğü ortamlara kurmayın. Donma nedeniyle ürününüzde hasar oluşabilir.
- Ürünü mobilyalarla arasında en az 1 cm boşluk kalacak şekilde yerleştirin.
- Ürünü basamaklı bir zemine kuracaksanız kesinlikle kenara yakın bir noktaya yerleştirmeyin.
- Ürünü herhangi bir platformun üzerine yerleştirmeyin.
- Çamaşır makinesinin üzerine Ocak, Ütü, Fırın, Isıtıcı ve benzeri ısı kaynaklarını koymayınız, ürün üzerinde kullanmayınız.

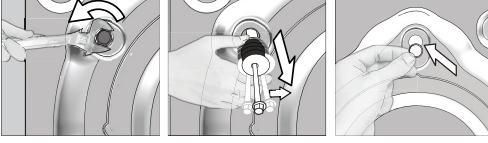
4.1.2 Ambalaj takviyesinin çıkarılması



Ambalaj takviyesini çıkarmak için ürünü arkaya doğru eğin. Kurdeleden çekerek ambalaj takviyesini çıkarın. Bu işlemi tek başınıza yapmayın.

4.1.3 Nakliye emniyet cıvatalarının çıkarılması

- 1 Serbestçe dönene dek tüm nakliye emniyet cıvatalarını uygun bir anahtarla gevşetin.
- 2 Hafifçe döndürerek nakliye emniyet cıvatalarını sökün.
- 3 Kullanım kılavuzunun bulunduğu poşetteki plastik kapakları arka paneldeki boşluklara takın.



DUYURU

Ürünü çalıştırmadan önce, nakliye emniyet cıvatalarını sökünü! Aksi takdirde ürün hasar görecektir.

Ürünün başka bir yere taşınması gerektiğinde, ihtiyaç duyulacağı için, nakliye emniyet cıvatalarını güvenli bir yerde saklayın.

Nakliye emniyet cıvatalarını, sökme işleminin tersini uygulayarak takın.

Ürünü, nakliye emniyet cıvataları takılmadan kesinlikle taşımayın!

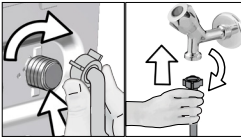
4.1.4 Su şebekesine bağlanması

DUYURU

Tek su girişli modeller sıcak su musluğuna bağlanmamalıdır. Çamaşırlar hasar görebilir ya da ürün, koruma durumuna geçerek çalışmayabilir.

Yeni üründe eski ya da kullanılmış su girişi hortumlarını kullanmayın. Makinanızdan su akıtmaya ve çamaşırlarınızda lekeye neden olabilir.

- 1 Hortumun somunlarını elle iyice sıkın. Somunları sıkarken kesinlikle yardımcı alet kullanmayın.
- 2 Hortum bağlantısı yapıldıktan sonra muslukları sonuna kadar açarak, bağlantı yerlerinden su sızıntısı olup olmadığını kontrol edin. Bir sızıntı durumunda, musluğu kapayıp somunu sökünü. Contayı kontrol ederek somunu tekrar dikkatli bir şekilde sıkın. Ortaya çıkabilecek su sızıntıları ve bunun vereceği zararları önlemek için, ürünü kullanmadığınız zamanlarda muslukları kapalı tutun.



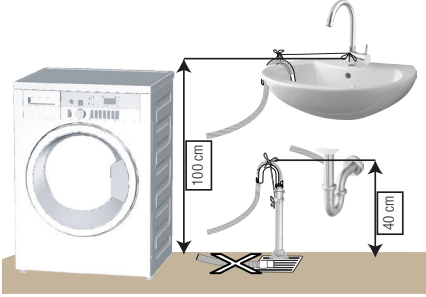
4.1.5 Su tahliye hortumunun gidere bağlanması

- Su tahliye hortumunun ucunu, doğrudan kirli su tahliye giderine, lavaboya ya da küvete takın.



Su tahliye hortumu, su tahliyesi sırasında yerinden çıkarsa evinizi su basacaktır. Ayrıca yüksek yıkama sıcaklıklarına bağlı yanma tehlikesi vardır! Bu tür durumları ürünün ve makinenin su alma ve tahliye işlemlerini sorunsuz bir şekilde yapmasını sağlamak için su tahliye hortumunun ucunu yerinden çıkmayacak şekilde sabitleyin.

- Su tahliye hortumunu en az 40, en çok 100 cm yüksekliğe takın.
- Su tahliye hortumunu zemin seviyesinde veya yere yakın (40 cm altında) yerleştirilip sonradan yükseltilmesi durumunda su tahliyesi zorlaşır ve çamaşırlar üründen aşırı ıslak bir şekilde çıkabilir. Bu nedenle, şekilde tarif edilen yüksekliklere uyun.



- Pis suyun tekrar ürünün içine dolmaması ve rahat tahliye edilebilmesi için hortumun ucunu pis suya daldırmayın veya gidere 15 cm'den fazla sokmayın. Uzun kalıyorsa keserek kısaltın.
- Hortumun ucunun bükülmemesine, üzerine basılmamasına ve hortumun giderle ürün arasında katlanmamasına dikkat edin. Aksi takdirde su boşaltma sorunu yaşanabilir.
- Hortum boyu kısa kalırsa, temin edeceğimiz orijinal uzatma hortumunu ekleyerek kullanın. Hortumun boyu 3,2 m'den uzun olamaz. Su kaçaklarını önlemek için, ek hortumla ürünün tahliye hortumu arasındaki bağlantıyı birbirinden çıkmayacak ve sızdırmayacak şekilde uygun bir kelepçeyle mutlaka sabitleyin.

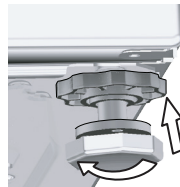
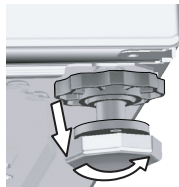
4.1.6 Ayakların ayarlanması

DUYURU

Ürünün daha sessiz ve titreşimsiz çalışabilmesi için ayakları üzerinde düzgün ve dengede durması gerekir. Ayakları ayarlayarak dengeyi sağlayın. Aksi takdirde, ürün yerinden hareket edebilir, çarpma, ses ve titreşim problemlerine yol açabilir.

Kilit somunlarını gevşetmek için herhangi bir alet kullanmayın. Aksi takdirde zarar görürler.

- 1 Ayakların üzerindeki kilit somunlarını elle gevşetin.
- 2 Ürün düz ve dengeli bir şekilde durana kadar ayakları ayarlayın.
- 3 Tüm kilit somunlarını yeniden elle sıkın.



4.1.7 Elektrik bağlantısı

Ürünü, 16 amperlik bir sigorta tarafından korunan topraklı bir prize bağlayın. Ürünün, yerel yönetmeliklere uygun topraklama yapılmadan kullanılması halinde ortaya çıkacak zararlardan firmamız sorumlu olmayacaktır.

- Bağlantı, ulusal yönetmeliklerle uyumlu olmalıdır.
- Ürünün elektriksel bağlantı kablo altyapısı ürün gereksinimleri için yeterli ve uygun olmalıdır. Kaçak akım rölesi kullanımı tavsiye edilir.
- Elektrik kablosunun fişi kurulumdan sonra kolay erişilebilir olmalıdır.
- Evinizdeki sigortanın akım değeri 16 amperden az ise ehliyetli bir elektrikçiye 16 amperlik bir sigorta bağlatın.
- “Teknik özellikler” bölümünde belirtilen voltaj, şebeke voltajınıza eş değer olmalıdır.
- Uzatma kabloları ya da çoklu prizlerle bağlantı yapmayın. Ara kablo nedenli aşırı ısınma ve yanma görülebilir.



Elektrik kablosu hasarlıysa, oluşabilecek tehlikeleri önlemek amacıyla yetkili servis tarafından değiştirilmelidir.

4.1.8 İlk çalıştırma



Ürünü kullanmaya başlamadan önce “Çevre talimatları” ve “Kurulum” bölümlerindeki talimatlara uygun hazırlıkları tamamladığınızdan emin olun.

Ürünü, çamaşır yıkamaya hazırlamak için ilk çalıştırma işlemini Kazan Temizleme programıyla yapın. Ürününüzde bu program yoksa, “Yükleme kapağı ve kazanın temizlenmesi” bölümünde tarif edilen yöntemi uygulayın.



Üretim sırasında kalite kontrol işlemleri nedeniyle üründe bir miktar su kalmış olabilir. Bunun ürüne hiçbir zararı yoktur.

4.2 Ön hazırlık



Önce "Güvenlik Talimatları" bölümünü okuyun!

4.2.1 Çamaşırların ayrılması

- Çamaşırları kumaş cinsi, renk, kirlilik derecesi ve izin verilen su sıcaklığına göre ayırın.
- Giysi etiketindeki talimatlara mutlaka uyun.

4.2.2 Yıkanacak giysilerin hazırlanması

- Destek teli, kemer tokası veya metal düğme gibi metal parçalara sahip çamaşırlar ürüne hasar verir. Metal parçaları çıkarın ya da çamaşırları çamaşır torbası veya bir yastık kılıfına koyarak yıkayın.
- Ceplerdeki bozuk para, kalem, ataç gibi tüm cisimleri çıkarın ve mümkünse, cepleri ters çevirip fırçalayın. Bu tür cisimler ürüne zarar verebilir veya ses problemine yol açabilir.
- Çocuk çorapları ve naylon çoraplar gibi küçük boyuttaki çamaşırları, çamaşır torbası veya yastık kılıfına koyun.
- Perdeleri sıkıştırmadan yerleştirin. Perde bağlantı elemanlarını sökün. Perde bağlantı elemanları perdede ip çekme ve yırtma yapabilir.
- Fermuarları kapayın, gevşek düğmeleri dikin, sökükleri ve yırtıkları onarın.
- "Çamaşır makinesinde yıkanabilir" ya da "Elde yıkanabilir" etiketli ürünleri yalnızca uygun programlarda yıkayın.
- Renklilerle beyazları birlikte yıkamayın. Yeni, koyu renkli pamuklu giysiler çok boya verebilir. Bu çamaşırları ayrı yıkayın.
- Zorlu lekelerle yıkama öncesinde uygun şekilde müdahale edilmelidir.
- Pantolonları ve narin çamaşırları ters yüz ederek yıkayın.
- Un, kireç tozu, süt tozu vb. maddelere yoğun olarak maruz kalan çamaşırları, ürüne yerleştirmeden önce, iyice silkeleyin. Çamaşırların üzerindeki bu tip tozlar, ürünün iç k kısmında birikerek zamanla arızaya neden olabilir.

4.2.3 Enerji ve su tasarrufu için ipuçları

Aşağıdaki bilgiler, ürünü, ekolojik ve enerji/su tasarruflu bir şekilde kullanmanıza yardımcı olacaktır.

- Ürünü, seçtiğiniz programın izin verdiği en yüksek kapasiteyle çalıştırın, ancak kapasitesinden fazla yüklemeyin. Bkz. "Program ve tüketim tablosu".
- Deterjan ambalajı üzerindeki sıcaklık tavsiyelerine uyun.
- Az kirli çamaşırlarınızı düşük sıcaklıklarda yıkayın.
- Az kirli ve az miktarda çamaşırlarınız için hızlı programları tercih edin.
- Çok kirli ve lekeli olmayan çamaşırlarınız için ön yıkama ve yüksek sıcaklık kullanmayın.
- Çamaşırlarınızı kurutma makinesinde kurutacaksanız yıkama programınız için önerilen en yüksek sıkma devrini seçin.
- Deterjan ambalajında tavsiye edilenden daha fazla deterjan kullanmayın.

4.2.4 amařır ykleme

- 1 Ykleme kapađını aın.
- 2 amařırları rne gevsek biimde yerleřtirin.
- 3 Ykleme kapađını, kilitlenme sesini duyana kadar iterek kapayın. Giysilerin kapađa sıkıřmamasına dikkat edin. Ykleme kapađı, program alıřırken kilitlenir. Program bittikten belli bir sre sonra kapak kilidi aılır. Bunun ardından ykleme kapađını aabilirsiniz.

4.2.5 Dođru yk kapasitesi

Maksimum yk kapasitesi, amařır tipine, kirlilik derecesine ve kullanmak istediđiniz yıkama programına bađlıdır.

rn, iine konulan amařırın ađırlıđına gre su miktarını kendisi ayarlar.

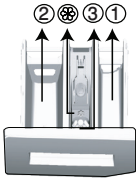


UYARI: "4.6.4 Program ve tketim tablosu" blmndeki bilgilere uyun. Ařırı yklendiđinde, rnn yıkama performansı dřecektir. Ayrıca ses ve titreřim problemleri oluřabilir.

4.2.6 Deterjan ve yumuřatıcı kullanımı



Deterjan, yumuřatıcı, kola, amařır suyu ve ađartıcı, kirezc kullanırken paket zerindeki retici talimatlarını dikkatle okuyun ve verilen dozaj deđerlerine uyun. Varsa, dozaj kabını kullanın.



Deterjan ekmecesi  blmeden oluřur:

- (1) n yıkama iin
- (2) ana yıkama iin
- (3) yumuřatıcı iin
- (⊛) ayrıca yumuřatıcı blmesinde sifon parası bulunur.

Deterjan, yumuřatıcı ve diđer temizleme maddeleri

- Yıkama programını bařlatmadan nce deterjan ve yumuřatıcı ekleyin.
- Yıkama programı alıřırken, deterjan ekmecesini aık bırakmayın!
- n yıkamasız program kullanıyorsanız, n yıkama gzne ("1" no'lu gz) deterjan koymayın.
- n yıkamalı programda n yıkama gzne ("1" no'lu gz) sıvı deterjan koymayın.
- Deterjan torbası ya da dozaj topu kullanıyorsanız n yıkamalı bir program semeyin. Deterjan torbası ya da dozaj topunu, dođrudan rnn iindeki amařırların arasına yerleřtirin.
- Sıvı deterjan kullanıyorsanız, sıvı deterjan kabını ana yıkama gzne ("2" nolu gz) yerleřtirmeyi unutmayın.

Deterjan seimi

Kullanılacak deterjan tr yıkama programına, kumařın cinsine ve rengine bađlıdır.

- Renkli ve beyaz amařırlar iin ayrı deterjanlar kullanın.
- Hassas amařırlarınızı, yalnızca hassas amařırlar iin kullanılan zel deterjanlarla (sıvı deterjan, yn řampuanı vb.) ve nerilen programlarda yıkayın.

- Koyu renkli çamaşır ve yorganları yıkarken sıvı deterjan kullanmanız önerilir.
- Yünlüleri, yalnızca yünlüler için kullanılan özel bir deterjanla ve önerilen programda yıkayın.
- Farklı kumaşlar için önerilen farklı programlar için lütfen program açıklamalarına göz atın.
- Deterjanlar hakkındaki tüm öneriler, programların seçilebilir sıcaklık aralığı için geçerlidir.



UYARI: Sadece çamaşır makineleri için, özel olarak üretilmiş deterjanları kullanın.

UYARI: Sabun tozu kullanmayın.

Deterjan miktarının ayarlanması

Kullanılacak çamaşır deterjanı miktarı, çamaşır miktarına, kirlilik derecesine ve suyun sertliğine bağlıdır.

- Aşırı köpük ve iyi durulamama sorunlarını engellemek, maddi tasarruf sağlamak ve çevreyi korumak amacıyla, deterjan paketinin üzerindeki tavsiye edilen dozaj değerlerini aşmayın.
- Az miktarda ya da az kirli çamaşırlar için daha az deterjan kullanın.

Yumuşatıcı kullanımı

Yumuşatıcıyı, deterjan çekmecesinin yumuşatıcı gözüne koyun.

- Yumuşatıcı gözündeki (> max <) seviye işaretini aşmayın.
- Yumuşatıcı akışkanlığını kaybetmişse, yumuşatıcı gözüne koymadan önce suyla seyreltin.

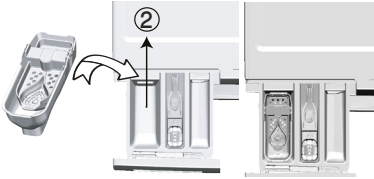


UYARI: Çamaşırları yumuşatma amacıyla, çamaşır makineleri için üretilen yumuşatıcılar haricinde sıvı deterjan veya temizleyici özellikli başka maddeler kullanmayın.

Sıvı deterjan kullanımı

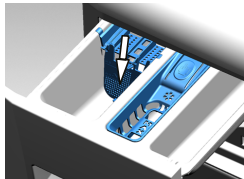
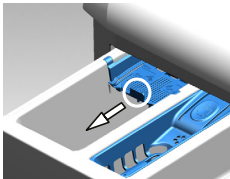
Üründe sıvı deterjan kabı varsa

- Sıvı deterjan kabını "2" nolu göze yerleştirin.
- Sıvı deterjan akışkanlığını kaybetmişse, deterjan kabına koymadan önce suyla seyreltin.



Üründe sıvı deterjan aparatı varsa:

- Sıvı deterjan kullanmak istediğinizde aparatı kendinize doğru çekin, aşağıya düşen parça sıvı deterjan için bariyer görevi görecektir.
- Gerektiğinde olduğu yerde yada yerinden çıkararak su ile temizleyin.
- Toz deterjan kullanacaksanız aparat yukarıda olmalıdır.



Üründe sıvı deterjan kabı yoksa

- Ön yıkamalı bir programda, ön yıkama için sıvı deterjan kullanmayın.
- Sıvı deterjan, Gecikmeli başlatmak için "Bitiş Süresi" fonksiyonu kullanıldığında çamaşırlarınızın üzerinde leke bırakır. Bitiş Süresi özelliğini kullanacaksanız sıvı deterjan kullanmayın.

Jel ve tablet deterjan kullanımı

- Jel deterjan akışkan kıvamındaysa ve ürününüzde özel bir sıvı deterjan kabı yoksa, jel deterjanı ilk su alma sırasında ana yıkama deterjan gözüne koyun. Ürününüzde sıvı deterjan kabı varsa, programı başlatmadan önce deterjanı bu kaba doldurun.
- Jel deterjan akışkan kıvamında değilse veya kapsüllü sıvı tablet şeklindeyse yıkama öncesinde doğrudan kazanın içine koyun.
- Tablet deterjanları ana yıkama gözüne ("2" no'lu göz) veya yıkama öncesinde doğrudan kazanın içine koyun.

Kola kullanımı

- Sıvı kola, toz kola veya kumaş boyasını yumuşatıcı gözüne koyun.
- Bir yıkama programında, aynı anda yumuşatıcı ve kola kullanmayın.
- Kola kullandıktan sonra ürünün içini nemli ve temiz bir bezle silin.

Kireç çözücü kullanımı

- Gerekliğinde, sadece çamaşır makineleri için üretilmiş kireç çözücü kullanın.

Çamaşır suyu ve ağartıcı kullanımı

- Çamaşır suyunu, ön yıkamalı bir program seçerek ön yıkamanın başlangıcında ekleyin. Ön yıkama gözüne deterjan koymayın. Alternatif bir uygulama olarak çamaşır suyunu, ilave durulamalı bir program seçip, ürün, birinci durulama adımında deterjan gözünden su alırken ekleyin.
- Çamaşır suyuyla deterjanı karıştırarak kullanmayın.
- Çamaşır suyu, deri tahrişine neden olacağı için az miktarda (1/2 çay bardağı - yaklaşık 50 ml) kullanın ve çamaşırları iyi bir şekilde durulayın.
- Çamaşır suyunu doğrudan çamaşırların üzerine dökmeyin.
- Renkli çamaşırlarda çamaşır suyu kullanmayın.
- Oksijen bazlı ağartıcı kullanırken düşük sıcaklıkta yıkayan bir program seçin.
- Oksijen bazlı ağartıcı, deterjanla birlikte kullanılabilir. Ancak deterjanla aynı kıvamda değilse, önce deterjan çekmecesindeki "2" nolu göze deterjanı koyun ve ürün su alırken deterjanı akıtmasını bekleyin. Makine su almaya devam ederken aynı göze ağartıcıyı ekleyin.

4.2.7 Doğru yıkama önerileri

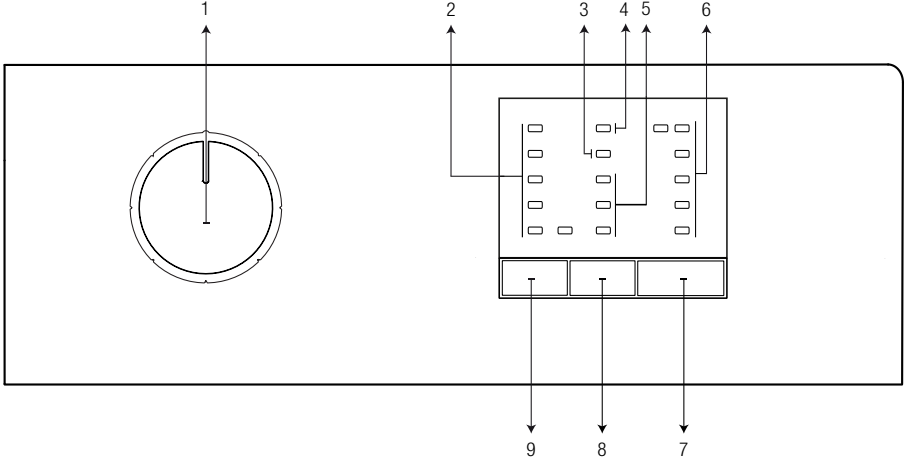
		Giysiler			
		Açık Renkliler ve Beyazlar	Renkliler	Siyah/Koyu Renkliler	Narinler/ Yünlüler/ İpekliiler
		(Kir miktarına göre önerilen yıkama sıcaklığı aralığı: 40-90 °C)	(Kir miktarına göre önerilen yıkama sıcaklığı aralığı: soğuk-40 °C)	(Kir miktarına göre önerilen yıkama sıcaklığı aralığı: soğuk-40 °C)	(Kir miktarına göre önerilen yıkama sıcaklığı aralığı: soğuk-30 °C)
Kir Miktarı	Çok Kirli (Çimen, kahve, meyve, kan lekesi gibi zor lekeler.)	Lekelere ön işlemden bulunmak veya ön yıkama yapmak gerekebilir. Beyazlar için önerilen toz veya sıvı deterjanlar, yoğun kirli çamaşırlar için önerilen dozajlarda kullanılabilir. Ağartıcılara hassas lekelerle kil ve toprak lekelerini temizlemek için toz deterjan kullanılması önerilir.	Renkliler için önerilen toz veya sıvı deterjanlar, yoğun kirli çamaşırlar için önerilen dozajlarda kullanılabilir. Ağartıcılara hassas lekelerle kil ve toprak lekelerini temizlemek için toz deterjan kullanılması önerilir. Ağartıcı içermeyen deterjanlar kullanılmalıdır.	Renkliler veya siyah/koyu renkliler için uygun sıvı deterjanlar, yoğun kirli çamaşırlar için önerilen dozajlarda kullanılabilir.	Narin çamaşırlar için üretilmiş sıvı deterjanları tercih edin. Yünlü veya ipek giysiler, özel yünlü deterjanları ile yıkanmalıdır.
	Normal Kirli (Yaka ve manşetlerdeki vücut kirleri lekeleri örnekler.)	Beyazlar için önerilen toz veya sıvı deterjanlar, normal kirli çamaşırlar için önerilen dozajlarda kullanılabilir.	Renkliler için önerilen toz veya sıvı deterjanlar, normal kirli çamaşırlar için önerilen dozajlarda kullanılabilir. Ağartıcı içermeyen deterjanlar kullanılmalıdır.	Renkliler veya siyah/koyu renkliler için uygun sıvı deterjanlar, normal kirli çamaşırlar için önerilen dozajlarda kullanılabilir.	Narin çamaşırlar için üretilmiş sıvı deterjanları tercih edin. Yünlü veya ipek giysiler, özel yünlü deterjanları ile yıkanmalıdır.
	Az Kirli (Gözle görülür leke yoktur.)	Beyazlar için önerilen toz veya sıvı deterjanlar, az kirli çamaşırlar için önerilen dozajlarda kullanılabilir.	Renkliler için önerilen toz veya sıvı deterjanlar, az kirli çamaşırlar için önerilen dozajlarda kullanılabilir. Ağartıcı içermeyen deterjanlar kullanılmalıdır.	Renkliler veya siyah/koyu renkliler için uygun sıvı deterjanlar, az kirli çamaşırlar için önerilen dozajlarda kullanılabilir.	Narin çamaşırlar için üretilmiş sıvı deterjanları tercih edin. Yünlü veya ipek giysiler, özel yünlü deterjanları ile yıkanmalıdır.

4.3 Ürünün çalıştırılması



Önce "Güvenlik Talimatları" bölümünü okuyun!

4.3.1 Kontrol paneli



- 1 - Program Seçim düğmesi (En üsteki pozisyon Açma / Kapatma)
- 2 - Sıkma Devri Göstergesi LED'leri
- 3 - Çocuk Kilidi Aktif LED'i
- 4 - Kapak Kilidi Aktif LED'i
- 5 - Gecikmeli Başlatma Göstergesi LED'leri

- 6 - Program Takip Göstergesi LED'leri
- 7 - Başlat/Duraklat Düğmesi
- 8 - Gecikmeli Başlatma Ayar Düğmesi
- 9 - Sıkma Devri Ayar düğmesi

4.3.2 Makinenin hazırlanması

1. Hortumların sıkıca bağlandığından emin olun.
2. Makinenizin fişini takın.
3. Musluğu tamamen açın.
4. Çamaşırları makinenin içine yerleştirin.
5. Deterjan ve yumuşatıcı koyun.

4.3.3 Program seçimi ve verimli yıkama önerileri

1. "Program ve tüketim tablosu"na ve aşağıdaki sıcaklık tablosuna bakarak çamaşırların cinsine, miktarına, kir derecesine uygun programı belirleyin.
2. İstedığınız programı Program Seçim düğmesini kullanarak seçin.


4.3.4 Program ve tüketim tablosu

TR						
Program		Azami yük (kg)	Program Süresi (dk)	Su tüketimi (lt)	Enerji Tüketimi (kWh)	Max Devir
Pamuklu	90	7	195	98	2,45	1000
	60**	7	225	50,6	0,890	1000
	60**	3,5	195	43,1	0,635	1000
	40	7	195	96	1,10	1000
	20	7	195	96	0,58	1000
Optimum	40**	3,5	170	42	0,690	1000
Ön Yıkamalı Pamuklu	60	7	215	106	1,950	1000
Eko 40-60	40***	7	207	56	1,080	1000
	40***	3,5	161	40	0,730	1000
	40***	2	161	36	0,410	1000
Sentetik	40	3	130	69	0,80	1000
	20	3	130	67	0,26	1000
Mini	30	7	28	65	0,15	1000
Yünlü / Elde Yıkama	40	1,5	65	53	0,47	1000
Kaz Tüyü Mont	40	1,5	105	90	0,85	1000
Gömlek	40	3	80	45	0,60	800
Kazan Temzleme	90	-	160	70	2,60	600

** : Optimum 40 °C ($\leq 40^\circ$) ve Pamuklu 60 °C ($\leq 60^\circ$), EU/1061/2010 sayılı AB tüzüğü ve EN 60456:2016 standardına göre test programıdır.

***: Eko 40-60 programı, EU/2019/2014 sayılı AB tüzüğü ve EN 60456:2016/prA:2020 uyarınca standardına göre test programıdır.

- : Maksimum yük için program açıklamasına bakın.

	Su ve enerji tüketimi, su basıncı, sertliği ve sıcaklığı, çevre sıcaklığı, çamaşır cinsi ve miktarı, sıkma devri ve elektrik voltajındaki değişimlere bağlı olarak yukardaki tablodan farklılık gösterebilir.
	Makineye yüklediğiniz çamaşırın miktarına bağlı olarak, Program ve tüketim tablosunda gösterilen süre görüntülenen süreyle yıkama programının gerçek süresi arasında 1-1,5 saatlik bir fark olabilir. Yıkama programı başladıktan hemen sonra süre otomatik olarak düzelir.
	Her zaman uygun olan en düşük sıcaklık derecesini seçin. Enerji tüketimi bakımından en verimli programlar, genellikle düşük sıcaklıkta uzun süre yıkama yapan programlardır.
	Gürültü ve nem miktarı sıkma devrine göre değişiklik gösterir; sıkma aşamasında daha yüksek devir seçildiğinde, program sonunda çamaşırlar daha az nem içerir ancak daha yüksek gürültü oluşur.

Tüketim Değerleri (TR)

	Sıcaklık Seçimi (°C)	Sıkma Devri (dev/dk.)	Kapasite (kg)	Program Süresi (sa:dk)	Enerji Tüketimi (kWh/çevrim)	Su Tüketimi (litre/çevrim)	Çamaşır Sıcaklığı (°C)	Kalan Nem Yüzdesi (%)
Eko 40-60	40	1000	7	03:27	1,080	56	41	60
	40	1000	3,5	02:41	0,730	40	41	61
	40	1000	2	02:41	0,410	36	26	67
Pamuklu	20	1000	7	03:15	0,580	96	20	62
Ön Yıkamalı Pamuklu	60	1000	7	03:35	1,950	106	60	62
Sentetik	40	1000	3	02:10	0,800	69	40	45
Mini	30	1000	7	00:28	0,150	65	23	62

Eko 40-60 programı dışındaki programlar için verilen tüketim değerleri sadece gösterge niteliğindedir.

4.3.5 Ana programlar

Kumaş cinsine bağlı olarak aşağıdaki ana programları kullanın.

• Pamuklu 20-40-90

Pamuk çamaşırlarınızı (çarşaf, nevresim, havlu, bornoz, iç çamaşırı, vb.) bu programda yıkayabilirsiniz. Çamaşırlarınız yoğun yıkama hareketiyle yıkanır ve yıkama süresi uzundur.

• Sentetik

Sentetik çamaşırlarınızı (gömlek, bluz, sentetik / pamuklu karışımı vb.) yıkamak için kullanın. Çamaşırlarınız, Pamuklu programına göre daha hafif yıkama hareketleriyle daha kısa sürede yıkanır. Perde ve tüller için Sentetik 20°C veya 40°C programını kullanmanız önerilir.

• Yünlü / Elde Yıkama

Yünlü/narin çamaşırlarınızı yıkamak için bu programı kullanın. Çamaşırlarınız, zarar görmemeleri için çok narin hareketlerle yıkanır.

4.3.6 Ek programlar

Makinede, özel durumlar için ek programlar bulunmaktadır.



İlave programlar makinenin modeline göre farklılık gösterir.

• Eko 40-60

Eko 40-60 programında, 40°C veya 60°C'de birlikte yıkanabileceği belirtilen, normal düzeyde kirli pamuklu çamaşırları yıkayabilirsiniz. Bu program, AB çevreye duyarlı tasarım ve enerji etiketlemesi mevzuatlarına göre standart test programıdır.

Bu program, diğer yıkama programlarına göre daha uzun sürede yıkamasına rağmen enerji ve su tüketimi bakımından daha verimlidir. Gerçek su sıcaklığı, belirtilen yıkama sıcaklığından farklı olabilir. Daha az miktarlarda çamaşır yıkarken (örneğin kapasitenin ½'si veya daha az) program aşamalarının süresi otomatik olarak kısalsabilir. Bu durumda enerji ve su tüketimi daha da azalır.

• Pamuklu 60 / Optimum

Normal kirli, dayanıklı pamuklu ve keten çamaşırlarınızı yıkamak için kullanın. Bu program, diğer tüm yıkama programlarına göre daha uzun sürede yıkamasına rağmen yüksek enerji ve su tasarrufu sağlar. Gerçek su sıcaklığı, belirtilen yıkama sıcaklığından farklı olabilir. Daha az miktarlarda çamaşır yıkarken (örneğin kapasitenin ½'si veya daha az) program aşamalarının süresi otomatik olarak kısalmalıdır. Bu durumda enerji ve su tüketimi daha da azalarak daha ekonomik bir yıkama yapılıır.

• Ön Yıkamalı Pamuklu

Bu programı yalnızca çok kirli pamuklu çamaşırlar için tercih ediniz. Ön yıkama gözüne deterjan koyun.

• Mini

Bu programı, çok az kirli ve lekesiz pamuklu çamaşırlarınızı kısa sürede yıkamak için kullanın.

• Gömlek

Pamuklu, sentetik ve sentetik karışımı gömleklerinizi yıkamak için bu programı kullanın. Bu program, çamaşırların daha az kırışmasını sağlar. Ön işlem algoritması yürütülür.

• Ön işlem kimyasalını çamaşırların üzerine doğrudan uygulayın veya makine, ana yıkama bölmesinden su almaya başladığında deterjanla birlikte ekleyin. Böylece makine çamaşırları kısa sürede yıkar ve gömleklerinizin ömrü uzar.

• Kaz Tüyü Mont

Üzerinde "makinede yıkanabilir" etiketi olan tüylü kabanlarınızı, yeleklerinizi, ceketlerinizi vb. yıkamak için bu programı kullanın. Özel sıkma profilleri sayesinde suyun tüyler arasındaki hava boşluklarına ulaşması sağlanır.

• Kazan Temizleme

Kazanın temizlenmesi ve gerekli hijyenin sağlanması için düzenli olarak (1-2 ayda bir) kullanın. Makine tamamen boşken programı çalıştırın. Daha verimli bir sonuç elde etmek için, "2" no.lu deterjan gözüne çamaşır makinelerine uygun toz kireç çözücü koyun. Program sona erdikten sonra yükleme kapağını aralık bırakarak makinenin içinin kurummasını sağlayın.



Bu bir yıkama programı değildir. Bu bir bakım programıdır.

Bu programı, makinenin içinde herhangi bir şey varken çalıştırmayın. Çalıştırmayı denediğinizde makine otomatik olarak içeride yük olduğunu algılar ve programı sonlandırır.

4.3.7 Özel programlar

Özel uygulamalar için aşağıdaki programlardan herhangi birini seçebilirsiniz.

• Sıkma+Pompa

Bu programı, giysinin üzerindeki/makinenin içindeki suyu gidermek için kullanın. Bu programı seçmeden önce istediğiniz sıkma devrini seçip, Başlat/Duraklat düğmesine basın. Öncelikle, makine, içerisindeki suyu tahliye eder. Ardından, seçilen sıkma devriyle çamaşırı sıkar ve çamaşırdan gelen suyu tahliye eder.

Çamaşırlarınızda sıkma yapmadan sadece suyu tahliye etmek istiyorsanız, "Pompa+Sıkma" programını seçip, Sıkma Devri Ayar düğmesi yardımıyla Sıkma Yok fonksiyonunu seçin. Başlat / Duraklat düğmesine basın.



Narin çamaşırlar için düşük sıkma devirlerini kullanın.

4.3.8 Devir seçimi

Yeni bir program seçildiğinde, sıkma devri göstergesinde seçilen programın tavsiye edilen sıkma devri görünür.

Sıkma devrini azaltmak için Sıkma Devri Ayar düğmesine basın. Sıkma devri kademelerle azalır. Daha sonra ekranda, ürünün modeline bağlı olarak "Suda Beklet" ve "Sıkma Yok" seçenekleri görünür. "Sıkma Yok" fonksiyonu seçiliyken durulama seviye göstergesi ışıkları yanmaz.

Suda beklet

Makineyi program bitiminden hemen sonra boşaltmayacasanız çamaşırlarınızın susuz ortamda buruşmalarını önlemek için suda bırakma özelliğiyle onları son durulama suyunda bekletebilirsiniz. Bu işlemten sonra çamaşırlarınızı sıkmadan suyu tahliye etmek istiyorsanız Başlat/Duraklat düğmesine basın. Program kaldığı yerden devam ederek suyu boşalttıktan sonra tamamlanır.

Suda bıraktığınız çamaşırları sıkma istiyorsanız Sıkma devrini ayarlayın ve Başlat/Duraklat tuşuna basın.

Program kaldığı yerden devam eder. Su tahliye edilerek çamaşırlar sıkılır ve program sonlanır.



Program sıkma adımına gelmediyse, makine Duraklat moduna alınmadan devri değiştirebilirsiniz.

4.3.9 Gecikmeli Başlatma

Gecikmeli Başlatma fonksiyonuyla, program başlangıcı 3, 6 veya 9 saate kadar ertelenebilir.



Gecikmeli Başlatma ayarladysanız sıvı deterjan kullanmayın. Çamaşırlarda leke kalma riski vardır.

1. Yükleme kapağını açın, çamaşırları yerleştirin ve deterjan vb. ekleyin.
2. Yıkama programı ve sıkma devri seçin.
3. Gecikmeli Başlatma düğmesine basarak istediğiniz zamanı seçin. Düğmeye bir kez bastığınızda 3 saatlik gecikmeli başlatma seçilir. Aynı düğmeye tekrar bastığınızda 6 saatlik gecikmeli başlatma seçilir. Tekrar bastığınızda ise bu süre 9 saate çıkar. Gecikmeli Başlatma düğmesine bir kez daha basarsanız Gecikmeli Başlatma fonksiyonu iptal edilir.
4. Başlat / Duraklat düğmesine basın. Önceki gecikmeli başlatma ışığı söner, 3 saat sonra bir sonraki gecikmeli başlatma ışığı yanar.
5. Geri sayımın sonunda tüm gecikmeli başlatma ışıkları söner ve seçtiğiniz program başlar.



Gecikmeli başlatma süresinde makineyi duraklama moduna alıp çamaşır ekleyebilirsiniz.

Gecikmeli başlatma süresinin değiştirilmesi

Geri sayım sırasında zamanı değiştirmek isterseniz programı iptal edip erteleme zamanını tekrar ayarlamamız gerekir.

Gecikmeli Başlatma fonksiyonunun iptal edilmesi

Gecikmeli başlatma geri sayımını iptal etmek ve programı hemen başlatmak isterseniz:

1. Program Seçim düğmesini kullanarak herhangi bir program seçin. Bu şekilde, Gecikmeli Başlatma fonksiyonu iptal edilmiş olur. Bitiş/İptal ışığı sürekli yanıp söner.
2. Ardından, tekrar çalıştırmak istediğiniz programı seçin.
3. Programı başlatmak için Başla / Bekle tuşuna basın.

4.3.10 Programı başlatma

1. Programı başlatmak için Başla / Bekle tuşuna basın.
2. Programın başladığını belirten program takip ışığı yanar.

4.3.11 Çocuk Kilidi

Çocuk Kilidi özelliğini kullanarak, çocukların makineyi kurcalamasını önleyebilirsiniz. Bu sayede, devam eden bir programda değişiklik yapılmasını engelleyebilirsiniz.



Çocuk kilidi aktifken Program Seçim düğmesini çevirirseniz "Çocuk Kilidi Aktif LED'i" 3 kez yanıp söner. Çocuk Kilidi, programda veya seçili hızda değişiklik yapmanıza izin vermez.

Çocuk Kilidi aktifken Program Seçim düğmesi kullanılarak başka bir program seçilse bile seçilen önceki program çalışmaya devam eder.

Çocuk Kilidi aktifken ve makine çalışırken Program Seçim düğmesini Açma/Kapama konumuna çevirerek Çocuk Kilidini devre dışı bırakmadan makineyi Duraklatma moduna alabilirsiniz. Sonrasında Program Seçim düğmesini çevirdiğinizde program kaldığı yerden devam eder.

Çocuk Kilidini etkinleştirmek için:

Devir ve Gecikmeli Başlatma düğmelerine 3 saniye basılı tutun. 3 saniye basılı tutma sırasında "Çocuk Kilidi Aktif LED'i" yanıp söner. LED'ler sürekli yanar duruma gelince düğmeleri bırakabilirsiniz.

Çocuk Kilidini devreden çıkarmak için:

Herhangi bir program çalışırken Devir ve Gecikmeli Başlatma düğmelerine 3 saniye basılı tutun. 3 saniye basılı tutma sırasında "Çocuk Kilidi Aktif LED'i" yanıp söner. LED'ler tamamen söndüğünde düğmeleri bırakabilirsiniz.



Çocuk Kilidini devreden çıkarmak için, yukarıdaki yöntem alternatif olarak, hiçbir program çalışmıyorken Program Seçim düğmesini Açma/Kapama konumuna getirip başka bir program seçebilirsiniz.

Çocuk Kilidi, elektrik kesintisinden veya makinenin fişi çekildikten sonra devreden çıkmaz.

4.3.12 Program ilerleme durumu

Çalışan bir programın ilerleme durumu, Program Takip göstergesinden takip edilebilir. Her program adımının başlangıcında, ilgili gösterge ışığı yanar ve tamamlanan adımın ışığı söner.

Program çalışırken program akışını durdurmanıza gerek kalmadan hız ayarlarını değiştirebilirsiniz. Bunun için, yapacağınız değişiklik, çalışan program adımından sonra gerçekleşecek bir işlem olmalıdır. Değişiklik uygun değilse ilgili ışıklar 3 kez yanıp söner.



Makine sıkma adımına geçmiyorsa Suda Bırakma fonksiyonu aktif olabilir ya da makinedeki çamaşırların dengesiz dağılımı nedeniyle otomatik dengesiz yük algılama sistemi devreye girmiş olabilir.

4.3.13 Yükleme kapağı kilidi

Makinenin yükleme kapağında, su seviyesinin uygun olmadığı durumlarda kapağın açılmasını önleyen bir kilit sistemi bulunmaktadır.

Makine Duraklama durumuna alındığında yükleme kapağı ışığı yanıp sönmeye başlar.

Makine, içindeki su seviyesini kontrol eder. Seviye uygunsa yükleme kapağının ışığı söner ve kapak, 1-2 dakika içinde açılabilir duruma gelir.

Seviye uygun değilse yükleme kapağı ışığı açık kalır ve kapak açılmaz. Yükleme Kapağı ışığı sönükken yükleme kapağını mutlaka açmanız gerekiyorsa mevcut programı iptal etmeniz gerekir. Bkz. "Programın iptal edilmesi"

4.3.14 Program başladıktan sonra seçimlerin değiştirilmesi

Makinenin duraklama durumuna alınması

Bir program çalışırken, makineyi duraklama moduna almak için Başlat/Duraklat düğmesine basın. Makinenin içerisine bulunduğu adımın ışığı, Program Takip göstergesinde yanıp sönmeye başlayarak makinenin duraklama durumuna geçtiğini belirtir.

Ayrıca, yükleme kapağı açılabilir durumdayken Yükleme Kapağı ışığı tamamen sönüktür.

Devir ayarlarının değiştirilmesi

Çalışmakta olan programın devir ayarlarını değiştirebilirsiniz. Bkz. "Devir seçimi".



Değişiklik yapılmasına izin verilmiyorsa ilgili ışık 3 kez yanıp söner.

Çamaşır ekleme ve çıkarma

Su seviyesi kapağı açmaya uygunsa program çalışırken çamaşır ekleyebilir/ çıkarabilirsiniz. Bunun için:

1. "Başlat/Duraklat" düğmesine basarak makineyi duraklama durumuna alın. Makinenin duraklatma moduna alındığı adıma uygun adımın program takip ışığı yanıp sönecektir.
2. Yükleme kapağı açılabilir duruma gelene kadar bekleyin.
3. Yükleme kapağını açıp çamaşır ekleyin veya çıkartın.
4. Yükleme kapağını kapayın.
5. Gerekirse devir ayarlarında değişiklik yapın.
6. "Başlat/Duraklat" düğmesine basarak makineyi çalıştırın.

4.3.15 "Programın iptal edilmesi"

Programı iptal etmek için Program Seçim düğmesini çevirerek başka bir program seçin. Bir önceki program iptal olur. Bitti/İptal ışığı, sürekli yanıp sönerek programın iptal edildiğini bildirir. Program Seçim düğmesini çevirdiğinizde makine programı sonlandırır fakat içerisindeki suyu tahliye etmez. Yeni bir program seçip başlattığınızda, yeni seçilen program, bir önceki programın iptal edildiği adıma bağlı olarak başlar. Örneğin makine ilave su alabilir veya içerisindeki suyla yıkama yapmaya devam edebilir.



Bazı programlar, makinenin içindeki suyu tahliye ederek başlayabilir. Programın iptal edildiği adıma bağlı olarak, yeni seçtiğiniz program için tekrar deterjan ve yumuşatıcı eklemeniz gerekebilir.

4.3.16 Program sonu

Program sona erdiğinde, "Bitiş" LED'i Program Takip göstergesinde yanar.

1. "Kapak Kilidi Aktif LED'i" tamamen sönene kadar bekleyin.
2. Makineyi kapatmak için Program Seçim Düğmesini Kapalı konuma çevirin.
3. Çamaşırlarınızı çıkartıp yükleme kapağını kapatın. Makineniz sonraki yıkama çevrimine hazırdır.

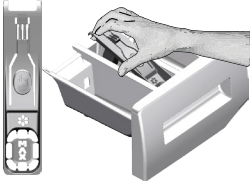
4.3.17 Makinenizde "Duraklatma Modu" vardır.

Makineyi program seçim düğmesiyle (düğmeyi Açma/Kapama konumundan farklı bir konuma getirerek) açtıktan sonra, seçim aşamasında herhangi bir program başlatılmaz veya başka bir işlem yapılmazsa ya da seçilen program sona erdikten sonra yaklaşık 2 dakika içinde herhangi bir şey yapılmazsa, makine otomatik olarak enerji tasarrufu moduna geçer. Gösterge ışıklarının parlaklığı azalır. Ayrıca, ürününüzde program zamanını gösteren bir ekran varsa bu

4.4 Bakım ve temizlik

Düzenli aralıklarla temizlenmesi halinde ürünün kullanım ömrü uzar ve sık karşılaşılan sorunlar azalır.

4.4.1 Deterjan çekmecesinin temizlenmesi



Deterjan çekmecesini, zamanla içinde toz deterjan birikmesini önlemek için, aşağıda belirtildiği gibi düzenli aralıklarla (4-5 yıkamada bir) temizleyin. Yumuşatıcı bölmesinde normalden daha çok su ve yumuşatıcı karışımı kalmaya başlarsa sifonu da temizleyin.

- 1 Yumuşatıcı gözündeki sifonun işaretli noktasına bastırarak, deterjan çekmecesini kendinize doğru çekip çıkarın.
- 2 Resimdeki gibi sifonu arkasından kaldırarak çıkartın.
- 3 Çekmeceyi ve sifonu lavaboda, bol ılık suyla yıkayın. Çekmecedeki kalıntıların cildinize temasını önlemek için, temizliği eldiven ya da uygun bir fırçayla yapın.
- 3 Temizledikten sonra sifonu yerine iyice oturarak çekmeceyi geri takın.

4.4.2 Yükleme kapağı ve kazanın temizlenmesi

Kazan temizleme programı bulunan ürünler için Bkz. Ürünün çalıştırılması bölümü



Kazan temizleme işlemini 2 ayda bir tekrarlayın.

Çamaşır makinelerine uygun bir kireç önleyici kullanın.



Her yıkamadan sonra makinanın içinde yabancı cisim kalıp kalmadığını kontrol edin.

Şekilde gösterilen körükteki delikler tıkalı ise kürdan yardımıyla delikleri açın.

Kazanın içinde, metal cisimler yüzünden pas lekeleri oluşabilir. Kazan yüzeyindeki lekeleri, paslanmaz çelik temizlik maddeleriyle temizleyin.

Kesinlikle çelik yünü ya da bulaşık teli kullanmayın. Bunlar boyalı, krom kaplı ve plastik yüzeylere zarar verir.

Program sonunda körüğü kuru ve temiz bir bezle silmenizi öneririz. Bu işlem makinanızda körük üzerinde kalabilecek birikintilerin temizlenmesini ve kötü koku oluşumunu engelleyecektir.

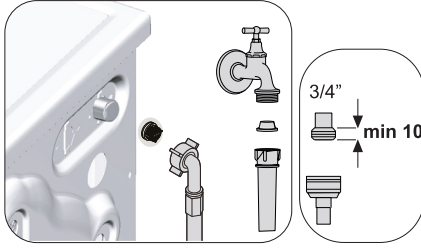
4.4.3 Gövde ve kontrol panelinin temizlenmesi

Gerektiğinde ürünün gövdesini sabunlu su ya da aşındırıcı olmayan krem deterjanlarla silin ve yumuşak bir bezle kurulayın.

Kontrol panelini temizlemek için yalnızca yumuşak ve nemli bir bez kullanın.

4.4.4 Su giriş filtrelerinin temizlenmesi

Ürünün arkasındaki su giriş musluklarının ucunda ve su giriş hortumlarının musluğa takıldığı uçlarda birer adet filtre vardır. Bu filtreler, şebeke suyundaki yabancı maddelerin ve pisliklerin ürüne girmesini engeller. Filtrelerin kirlendikçe temizlenmesi gerekir.



- 1 Muslukları kapayın.
- 2 Su girişi hortumlarının somunlarını söküp, su girişi vanalarındaki filtrelerin üzerindeki tortuları uygun bir fırçayla temizleyin. Filtreler çok kirliyse penseyle yerinden çıkarıp temizleyin.
- 3 Su girişi hortumlarının düz ucunda bulunan filtreleri contasıyla birlikte yerinden çıkarıp musluk altında iyice temizleyin.
- 4 Conta ve filtreleri dikkatlice tekrar yerine takarak hortum somunlarını elinizle sıkın.

4.4.5 Kalan suyun tahliye edilmesi ve pompa filtresinin temizlenmesi

Üründe bulunan filtre sistemi, yıkama suyunun tahliyesi sırasında, düğme, bozuk para, kumaş lifi gibi katı maddelerin pompa pervanesine takılmasını engeller. Böylece atık su sorunsuz bir şekilde tahliye olur ve pompanın kullanım ömrü uzar.

Ürün içindeki suyu tahliye etmiyorsa, pompa filtresi tıkanmış olabilir. Filtrenin, her tıkanığında ya da 3 ayda bir temizlenmesi gerekir. Pompa filtresini temizlemek için önce suyun tahliye edilmesi gerekmektedir.

Ayrıca, ürün taşımadan önce de (örneğin başka bir eve taşınırken) suyun tamamen tahliye edilmesi gerekir.



UYARI: Pompa filtresinin içinde kalan yabancı cisimler ürüne zarar verebilir ya da ses problemlerine neden olabilir.

UYARI: Donma ihtimali bulunan bölgelerde ürünün kullanımda olmadığı zamanlar için musluğun kapatılması, şebeke hortumunun sökülmesi ve ürünün içindeki suyun boşaltılması gerekir.

UYARI: Ürünün şebeke hortumunun bağlı olduğu musluğu her kullanımdan sonra kapatın.

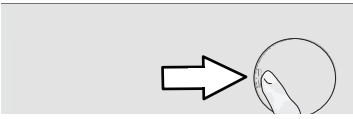
Kirlenen filtrenin temizlenmesi ve suyun tahliye edilmesi için:

- 1 Ürünün fişini çekerek elektriği kesin.



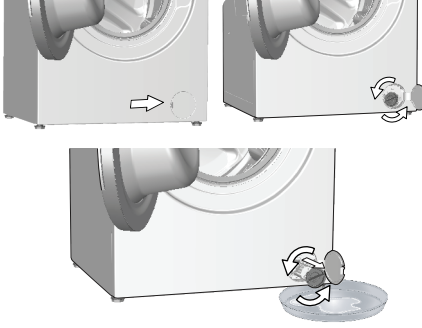
UYARI: Ürünün içindeki suyun sıcaklığı 90 °C'ye kadar çıkabilir. Yanma tehlikesinden kaçınmak için filtre temizliğini ürünün içindeki su soğuduktan sonra yapın.

- 2 Filtre kapağını açın.



3 Suyu tahliye etmek için aşağıdaki işlemleri uygulayın.

Üründe acil su tahliye hortumu bulunmuyorsa suyu tahliye etmek için:



- a Filtreden akacak suyu doldurmak için filtrenin önüne geniş bir kap yerleştirin.
- b Pompa filtresini su akmaya başlayıncaya kadar (saat yönünün tersine) çevirerek gevşetin. Akan suyu, filtrenin önüne yerleştirdiğiniz kaba doldurun. Etrafa dökülebilecek suyu temizlemek için yanınızda bir bez bulundurun.
- c Üründeki su bittiğinde pompa filtresini çevirerek tamamen çıkarın.

4 Filtre içindeki kalıntıları ve ayrıca varsa pervane bölgesindeki lifleri temizleyin.

5 Filtreyi yerine takın.

6 Filtre kapağını, kapak iki parçalı ise, tırnağın bulunduğu yerden bastırarak kapayın.

Tek parçaysa, önce alt taraftaki tırnakları yerine oturtup, sonra üst tarafını bastırarak kapayın.

5 Sorun giderme




Önce "Güvenlik Talimatları" bölümünü okuyun!

Sorun	Neden	Çözüm
Makinenin kapağını kapattıktan sonra program başlamıyor.	Başla / Bekle / İptal düğmesine basılmamış olabilir. Aşırı yüklenme durumunda kapak zor kapanabilir.	• Başla / Bekle / İptal düğmesine basın. • Çamaşır azaltarak kapağın düzgün kapandığından emin olun.
Program başlatılmıyor veya program seçimi yapılmıyor.	Altyapı kaynaklı problemler (şebeke voltajı, su basıncı vb.) nedeniyle ürün kendini korumaya almış olabilir.	• Programı iptal etmek için Program Seçim düğmesini çevirerek başka bir program seçin. Bir önceki program iptal olur. (Bkz. "Programın iptal edilmesi")
Ürünün içinde su var.	Üretim sırasında kalite kontrol işlemleri nedeniyle ürünün içinde bir miktar su kalmış olabilir.	• Bu arıza değildir, suyun ürüne zararı yoktur.
Program başladıktan sonra makine bekleme moduna geçiyor veya makine su almıyor.	Musluk kapalı olabilir. Su girişi hortumu bükülmüş olabilir. Su girişi filtresi tıkalı olabilir. Yükleme kapağı kapanmamış olabilir. Su bağlantısı doğru yapılmamış olabilir veya sular kesik olabilir (Sular kesik olduğunda yıkama yada durulama ledi yanıp söner).	• Muslukları açın. • Hortumu düzeltin. • Filtreyi temizleyin. • Kapağını kapayın. • Su bağlantısını kontrol edin, sular kesilmiş ise bekleme moduna geçen makineyi, sular geldikten sonra Başla/ Bekle tuşuna basarak kaldığı yerden devam ettirin.
Ürün su tahliye etmiyor.	Su gideri hortumu tıkanmış veya kıvrılmış olabilir. Pompa filtresi tıkanmış olabilir.	• Hortumu temizleyin veya düzeltin. • Pompa filtresini temizleyin.
Ürün titreşim veya ses yapıyor.	Ürün dengesiz duruyor olabilir. Pompa filtresine sert bir cisim kaçmış olabilir. Nakliye emniyet civataları çıkarılmamış olabilir. Üründeki çamaşır miktarı az olabilir. Ürüne aşırı miktarda çamaşır koyulmuş olabilir.	• Ayaklarını ayarlayarak ürünü dengeleyin. • Pompa filtresini temizleyin. • Nakliye emniyet civatalarını çıkarın. • Ürüne daha çok çamaşır yükleyin. • Ürünün içindeki çamaşırın bir kısmını çıkarın ya da çamaşırleri elinizle düzelterek ürünün içine eşit bir şekilde dağıtın.
Ürünün altından su geliyor.	Su gideri hortumu tıkanmış veya kıvrılmış olabilir. Pompa filtresi tıkanmış olabilir.	• Hortumu temizleyin veya düzeltin. • Pompa filtresini temizleyin.
Ürün, program başladıktan bir süre sonra durdu.	Voltaj düşüklüğü nedeniyle makine bir süre durmuş olabilir.	• Voltaj normal seviyeye geldiğinde ürün çalışmaya kaldığı yerden devam eder.
Ürün aldığı suyu doğrudan tahliye ediyor.	Tahliye hortumu yeterli yükseklikte olmayabilir.	• Tahliye hortumunu kullanım kılavuzunda anlatıldığı gibi bağlayın.
Yıkama sırasında üründe su görünmüyor.	Su ürünün görünmeyen bölümündedir.	• Bu bir arıza değildir.

Sorun	Neden	Çözüm
Yükleme kapağı açılmıyor.	Üründeki su seviyesinden dolayı kapak kilidi devrededir.	• Pompa ya da Sıkma programını çalıştırarak suyu tahliye edin.
	Ürün suyu ısıtıyor ya da sıkma adımında olabilir.	• Programın bitmesini bekleyin.
	Kapak kilidi devrededir. Kapak kilidi program bittikten birkaç dakika sonra devreden çıkar.	• Kapak kilidinin devreden çıkması için birkaç dakika bekleyin.
	Ön kapağa gelen baskı sebebi ile ön kapak takılı kalabilir.	• Ön kapak tutamaktan itip çekilerek takılı konumundan kurtarılır ve açılır.
Yıkama, kılavuzda belirtilenden daha uzun sürüyor.(*)	Su basıncı düşük olabilir.	• Ürün, gelen su miktarının azalması nedeniyle yıkama kalitesinin düşmesini önlemek için yeterli suyu alıncaya kadar bekler. Bu nedenle yıkama süresi uzar.
	Voltaj düşük olabilir.	• Voltaj düşük olduğunda yıkama kalitesinin düşmemesi için yıkama süresi uzatılır.
	Su girişi sıcaklığı düşük olabilir.	• Soğuk mevsimlerde suyun ısıtılması için gereken süre uzar. Ayrıca, yıkama kalitesinin düşmemesi için de yıkama süresi uzatılır.
	Durulama sayısı ve / veya durulama suyu miktarı artmış olabilir.	• Ürün, daha iyi durulama yapması gerektiğinde durulama suyu miktarını artırır ve gerekirse bir durulama adımı daha ekler.
	Fazla deterjan kullanılması nedeniyle aşırı köpük oluşmuş ve otomatik köpük sönmeme sistemi devreye girmiş olabilir.	• Önerilen miktarda deterjan kullanın.
Program süresi geri saymıyor. (Ekranlı modellerde) (**)	Su alırken zamanlayıcı durabilir.	• Ürün, yeterince su alıncaya kadar süre göstergesi geri saymaz. Alınan su miktarı azaldığında yıkama kalitesinin düşmemesi için ürün, suyunu tamamlayana kadar bekler. Süre göstergesi daha sonra geri saymaya devam eder.
	İstma adımında zamanlayıcı durabilir.	• Ürün, seçili sıcaklığa ulaşana kadar süre göstergesi geri saymaz.
	Sıkma adımında zamanlayıcı durabilir.	• Ürünün içindeki çamaşırların dengesiz dağılımı nedeniyle otomatik dengesiz yük algılama sistemi devreye girmiş olabilir.
Program süresi geri saymıyor. (*)	Çamaşır, üründe dengesizlik yaratmış olabilir.	• Ürünün içindeki çamaşırların dengesiz dağılımı nedeniyle, otomatik dengesiz yük algılama sistemi devreye girmiş olabilir.
Ürün sıkma yapmıyor. (*)	Çamaşır, üründe dengesizlik yaratmış olabilir.	• Ürünün içindeki çamaşırların dengesiz dağılımı nedeniyle, otomatik dengesiz yük algılama sistemi devreye girmiş olabilir.
	Ürün içindeki su tahliye edilemediği için sıkma yapmamış olabilir.	• Filtre ve tahliye hortumunu kontrol edin.
	Fazla deterjan kullanılması nedeniyle aşırı köpük oluşmuş ve otomatik köpük sönmeme sistemi devreye girmiş olabilir.	• Önerilen miktarda deterjan kullanın.

Sorun	Neden	Çözüm
Yıkama performansı kötü: Grileşme var. (**)	Uzun süre, yetersiz miktarda deterjan kullanılmış olabilir.	• Su sertliğine ve çamaşıra göre önerilen miktarda deterjan kullanın.
	Uzun süre, düşük ısıda yıkama yapılmış olabilir.	• Yıkanan kumaşa uygun sıcaklığı seçin.
	Sert sularda, yeterli deterjan kullanılmamış olabilir.	• Su sertse, yeterli miktarda deterjan kullanılmaması çamaşır üzerindeki kirin çamaşıra yapışmasına ve çamaşırda zamanla grileşmeye neden olur. Grileşme oluştuğundan sonra gidermek zordur. Su sertliğine ve çamaşıra göre önerilen miktarda deterjan kullanın.
	Fazla deterjan kullanılmış olabilir.	• Su sertliğine ve çamaşıra göre önerilen miktarda deterjan kullanın.
Yıkama performansı kötü: Lekeler çıkmadı veya çamaşır beyazlaşmadı. (**)	Yeterli miktarda deterjan kullanılmamış olabilir.	• Su sertliğine ve çamaşıra göre önerilen miktarda deterjan kullanın.
	Aşırı çamaşır yüklenmiş olabilir.	• Ürünü aşırı yüklemeyin. "Program ve tüketim tablosu" bölümünde tavsiye edilen miktarda çamaşır yükleyin.
	Yanlış program ve sıcaklık seçilmiş olabilir.	• Yıkanan kumaşa uygun olan program ve sıcaklığı seçin.
	Hatalı deterjan kullanılmış olabilir.	• Ürüne uygun, orijinal deterjan kullanın.
	Fazla deterjan kullanılmış olabilir.	• Deterjanı doğru göze koyun. Çamaşır suyuyla deterjanı birbirine karıştırmayın.
Yıkama performansı kötü: Çamaşırlarda yağlı lekeler oluştu. (**)	Düzenli kazan temizliği uygulanmamış olabilir.	• Kazanı düzenli olarak temizleyin. Bu işlem için bkz. "Yükleme kapağı ve kazanın temizlenmesi".
Yıkama performansı kötü: Çamaşır kötü kokuyor. (**)	Devamlı düşük sıcaklıkta ve / veya kısa programlarda yıkama nedeniyle, kazanda koku ve bakteri tabakaları oluşabilir.	• Deterjan çekmecisini ve yükleme kapağını her yıkamadan sonra aralık bırakın. Böylece içerde bakteriler için elverişli, nemli bir ortam oluşmamış olur.
Çamaşırların rengi soldu. (**)	Aşırı miktarda çamaşır yüklenmiş olabilir.	• Ürünü aşırı yüklemeyin.
	Kullanılan deterjan nemlenmiş olabilir.	• Deterjanları nemsiz bir ortamda, kapalı olarak saklayın ve aşırı sığağa maruz bırakmayın.
	Yüksek bir sıcaklık derecesi seçilmiş olabilir.	• Çamaşırların türüne ve kirine uygun bir program ve sıcaklık seçin.
İyi durulamıyor.	Kullanılan deterjanın miktarı, markası veya saklama koşulları uygun değildir.	• Çamaşır makinesine ve çamaşırlarınıza uygun bir deterjan kullanın. Deterjanları nemsiz bir ortamda, kapalı olarak saklayın ve aşırı sığağa maruz bırakmayın.
	Deterjan yanlış göze konmuş olabilir.	• Ön Yıkama seçilmediği halde ön yıkama gözüne deterjan konursa, ürün bu deterjanı durulama ya da yumuşatıcı adımında alabilir. Deterjanı doğru göze koyun.
	Pompa filtresi tıkalı olabilir.	• Filtreyi kontrol edin.
	Tahliye hortumu kıvrılmış olabilir.	• Tahliye hortumunu kontrol edin.

Sorun	Neden	Çözüm
Çamaşırlar yıkandıktan sonra sertleşti. (**)	Yeterli miktarda deterjan kullanılmamış olabilir.	• Su sertliğine uygun miktarda deterjan kullanılmaması, zamanla çamaşırların sertleşmesine neden olur. Su sertliğine uygun miktarda deterjan kullanın.
	Deterjan yanlış göze konmuş olabilir.	• Ön Yıkama seçilmediği halde ön yıkama gözüne deterjan konursa ürün bu deterjanı durulama ya da yumuşatıcı adımıyla alabilir. Deterjanı doğru göze koyun.
	Deterjanla yumuşatıcı karışmış olabilir.	• Yumuşatıcıyı deterjanla karıştırmayın. Çekmeceyi sıcak suyla yıkayıp temizleyin.
Çamaşırlar yumuşatıcı kokmuyor. (**)	Deterjan yanlış göze konmuş olabilir	• Ön Yıkama seçilmediği halde ön yıkama gözüne deterjan konursa ürün, bu deterjanı durulama ya da yumuşatıcı adımıyla alabilir. Çekmeceyi sıcak suyla yıkayıp temizleyin. Deterjanı doğru göze koyun.
	Deterjanla yumuşatıcı karışmış olabilir.	• Yumuşatıcıyı deterjanla karıştırmayın. Çekmeceyi sıcak suyla yıkayıp temizleyin.
Çekmece deterjan kalıntısı var. (**)	Deterjan, çekmece ıslakken konulmuş olabilir.	• Deterjan koymadan önce çekmeceyi kurulayın.
	Deterjan nemlenmiş olabilir.	• Deterjanları nemsiz bir ortamda, kapalı olarak saklayın ve aşırı ısıya maruz bırakmayın.
	Su basıncı düşük olabilir.	• Su basıncını kontrol edin.
	Ön yıkama suyunu alırken ana yıkama gözündeki deterjan ıslanmış olabilir. Deterjan gözünün deliklerinde tıkanıklık olabilir.	• Delikleri kontrol edip tıkanıklık varsa temizleyin.
	Deterjan gözü vanalarında sorun olabilir.	• Yetkili Servisi arayın.
	Deterjanla yumuşatıcı karışmış olabilir.	• Yumuşatıcıyı deterjanla karıştırmayın. Çekmeceyi sıcak suyla yıkayıp temizleyin.
	Düzenli kazan temizliği uygulanmamış olabilir.	• Kazanı düzenli olarak temizleyin. Bu işlem için bkz. "Yükleme kapağı ve kazanın temizlenmesi".
Ürünün içinde çok miktarda köpük oluşuyor. (**)	Çamaşır makinesine uygun olmayan deterjanlar kullanılıyor olabilir.	• Çamaşır makinesine uygun deterjanlar kullanın.
	Aşırı miktarda deterjan kullanılmış olabilir.	• Yalnızca gerektiği kadar deterjan kullanın.
	Deterjan kötü koşullarda saklanmış olabilir.	• Deterjanı nemsiz ortamda, kapalı olarak saklayın. Aşırı sıcak ortamlarda saklamayın.
	Tül gibi delikli çamaşırlar yapıları nedeniyle çok köpürür.	• Bu tür çamaşırlar için az miktarda deterjan kullanın.
	Yanlış göze deterjan konulmuş olabilir.	• Deterjanı doğru göze koyun.
	Ürün, yumuşatıcıyı erken alıyor olabilir.	• Vanalarda veya deterjan çekmeceğinde sorun olabilir. Yetkili Servisi arayın.

Sorun	Neden	Çözüm
Deterjan çekmeceşinden dışarı köpük taşıyor.	Çok fazla deterjan kullanılmış olabilir.	<ul style="list-style-type: none">• 1 çorba kaşığı yumuşatıcı ile ½ lt suyu karıştırıp deterjan çekmeceşinin ana yıkama gözüne boşaltın.
		<ul style="list-style-type: none">• Ürüne, "Program ve tüketim tablosu" bölümünde yer alan program ve azami yüklerle uygun miktarda deterjan koyun. Ekstra kimyasal kullandığınızda (leke çıkarıcılar, çamaşır suyu vb.), deterjan miktarını azaltın.
Program sonunda çamaşırklar ıslak kalıyor. (*)	Fazla deterjan kullanılması nedeniyle aşırı köpük oluşmuş ve otomatik köpük sönmleme sistemi devreye girmiş olabilir.	<ul style="list-style-type: none">• Önerilen miktarda deterjan kullanın.
(*) Çamaşırklar ürünün içinde iyi dağılmadığı zaman, ürün, kendisine ve çevresine zarar vermemek için sıkma adımına geçmez. Çamaşırkları düzeltip tekrar sıkma yaptırın.		
(**) Düzenli kazan temizliği uygulanmamış olabilir. Kazanı düzenli olarak temizleyin. Bkz. "Yükleme kapağı ve kazanın temizlenmesi".		
	UYARI: Bu bölümdeki talimatları uygulamanıza rağmen sorunu gideremezseniz ürünü satın aldığınız bayi ya da Yetkili Servise başvurun. Çalışmayan ürünü kendiniz onarmayı asla denemeyin.	

Müşteri Memnuniyeti Politikası

- Müşterilerimizin istek ve önerilerini her kanaldan karşılamaktan mutluluk duyarız.

Kanallarımız:

* Çağrı Merkezimiz:

0850 210 0 888

(Sabit telefonlardan veya cep telefonlarından alan kodu çevirmeden arayın*)

* Diğer Numaramız

0216 585 8 888

- Çağrı Merkezimiz haftanın 7 günü 24 saat hizmet vermektedir.

- Çağrı Merkezimiz ile yaptığımız görüşmeler iletişim hizmeti aldığınız operatör firma tarafından sizin için tanımlanan tarifeye göre ücretlendirilir.

- Sabit veya cep telefonlarınızdan alan kodu tuşlamadan çağrı merkezi numaramızı arayarak ürününüz ile ilgili arzu ettiğiniz hizmeti talep edebilirsiniz.

* Whatsapp Numaramız:

0544 444 0 888

* Faks Numaramız:

0216-423-2353

* Web Adresimiz:

- www.altus.com.tr

* e-posta Adresimiz:

- musteri.hizmetleri@altus.com.tr

* Sosyal Medya Hesaplarımız:

- <https://www.facebook.com/altustr/>

- https://www.youtube.com/channel/UCI88QUQrXu4MR6aX_ctdzRg

* Posta Adresimiz:

- Arçelik A.Ş. Karaağaç Caddesi No:2-6,
34445, SÜTLÜCE / İSTANBUL

* Bayilerimiz,

- <https://www.altus.com.tr/yetkili-saticilar.html>

* Yetkili Servislerimiz:

- <https://www.altus.com.tr/yetkili-servisler.html>

- Tüm yetkili servis istasyonu bilgilerimiz, Ticaret Bakanlığı tarafından oluşturulan "Servis Bilgi Sistemi"nde (www.servis.gov.tr) yer almaktadır.
- Yedek parça malzemeleri yetkili servislerimizden temin edilebilir.

- Müşterilerimizden iletilen istek ve önerilerin Altus'a ulaştığı bilgisini, müşteri profili ayrımı yapılmaksızın kendilerine 24 saat içinde veririz.

- Müşteri Hizmetleri sürecimiz:

Müşterilerimizin istek ve önerilerini;

* **İzlenebilir, raporlanabilir, şeffaf ve güvenli tek bir bilgi havuzunda toplanır.**

* **Yasal düzenlemelere uygun, objektif, adil ve gizlilik içinde ele alır ve değerlendiririz.**

* **Bu geri bildirimleri süreçlerimizin daha mükemmel hale getirilmesinde kullanırız.**

- Altus olarak, mükemmel müşteri deneyimini yaşatmayı ana ilke olarak kabul eder, müşteri odaklı bir yaklaşım benimseriz.
- Bütün süreçlerimizi yönetim sistemi ile entegre ederek birbirini kontrol eden bir yapı geliştirilmesini sağlarız.
Yönetim hedeflerini de bu sistem üzerinden besleriz.

Aşağıdaki önerilere uymanızı rica ederiz.

- Ürününüzü aldığınızda Garanti belgesini Yetkili Satıcıınıza onaylattırınız.
- Ürününüzü kullanma kılavuzu esaslarına göre kullanınız.
- Ürününüz ile ilgili hizmet talebiniz olduğunda yukarıdaki telefon numaralarından Çağrı Merkezimize başvurunuz.
- Hizmet için gelen teknisyene "teknisyen kimlik kartı"nı sorunuz.
- İşiniz bittiğinde Yetkili servis teknisyeninden "Hizmet Fişi" istemeyi unutmayınız. alacağınız "Hizmet Fişi" , ilerde ürününüzde meydana gelebilecek herhangi bir sorunda size yarar sağlayacaktır.
- Ürünün kullanım ömrü: 10 yıldır. (Ürünün fonksiyonunu yerine getirebilmesi için gerekli yedek parça bulundurma süresi)

Hizmet talebinin değerlendirilmesi

1

Müşteri Başvurusu



Web sitesi



0850 210 0 888
Çağrı merkezi



Yetkili Servis



musteri.hizmetleri
@altus.com.tr



Yetkili Satıcı



Faks
0216 423 23 53

2

Başvuru kaydı

Başvuru Konusu
Müşteri Adı, Soyadı
Müşteri Telefonu
Müşteri Adresi

3

Hizmet talebinin alınması

- Hizmet talebi analizi
- Hizmet hakkında müşterinin bilgilendirilmesi (Keşif,nakliye,montaj,bilgi,onarım,değişim vb.)
- Hizmet hakkında gerekli işlemin gerçekleştirilmesi

4

Müşteri memnuniyetinin alınması

Memnun

Memnun
değil

5

Başvuru kaydının kapatılıp, bilgilerin saklanması

ALTUS

FERAGATNAME / UYARI (TR)

Bazı (basit) arızalar; aşağıdaki talimatlar dahilinde yapılmaları şartıyla; herhangi bir güvenlik sorunu yaratmadan ya da güvenli olmayan kullanıma sebebiyet vermeden, nihai kullanıcılar tarafından tamir edilebilir. ("Kendim Tamir Etmek İstiyorum" bölümüne bakınız.)

Bu nedenle, "Kendim Tamir Etmek İstiyorum" bölümünde nihai kullanıcılar tarafından tamir edilebileceği belirtilmiş olan parçalar dışında, güvenlik sorunlarını önlemek amacıyla kesinlikle yetkili servis istasyonu tarafından tamir önerilir ve Altus ürün garantisinin devam edebilmesi için zorunludur.

KENDİM TAMİR ETMEK İSTİYORUM

Nihai kullanıcılar tarafından gerçekleştirilecek tamir işlemi şu yedek parçalar dahilinde yapılabilir: Kapı, Kapı Menteşesi ve Contalar, Diğer Contalar, Kapı Kilitleme Tertibatı ve Deterjan Dağıtıcıları gibi plastik çevre birimleri. (Güncel yedek parça listesine 1 Mart 2021 itibarıyla <http://www.altus.com.tr/destek.html> adresinden ulaşılabilir)

Ayrıca, ürün güvenliğini sağlamak ve ciddi yaralanma riskini önlemek için, tamir işlemi, kullanma kılavuzunda veya <http://www.altus.com.tr/destek.html> adresinde bulunan talimatlara göre yapılmalıdır. Güvenliğiniz için, herhangi bir tamir işlemi gerçekleştirmeden önce ürünün fişini çekin.

Nihai kullanıcılar tarafından, kullanma kılavuzlarında belirtilen ya da <http://www.altus.com.tr/destek.html> adresinde bulunan talimatlara uygun yapılmayan ve <http://www.altus.com.tr/destek.html> adresinden ulaşılan güncel parça listesinde yer alan parçalar dışındaki parçalara uygulanan tamir işlem ya da girişimleri nedeniyle oluşabilecek güvenlik sorunlarından Altus sorumlu tutulamaz. Böyle bir durumda Altus ürün garantisiz olacaktır.

Bu nedenle nihai kullanıcıların yukarıda belirtilen yedek parçalar dışında kalan parçalar için tamir işlemlerini kendilerinin gerçekleştirmekten kaçınmaları ve gereksinim olması durumunda yetkili servis istasyonuna başvurmaları şiddetle tavsiye edilir. Nihai kullanıcıların bu tür tamir girişimleri güvenlik sorunlarına neden olabilir; ürüne zarar verebilir ve sonrasında yangın, su baskını, elektrik çarpması ve ciddi kişisel yaralanmalara neden olabilir.

Listelenenlerle sınırlı olmamak kaydıyla, şu parçaların tamir işlemleri yetkili servis istasyonları tarafından yapılmalıdır: Motor, Pompa, Ana kart, Motor kartı, Ekran kartı vb.

Üretici/satıcı, son kullanıcıların yukarıda belirtilenlere uygun davranmadığı herhangi bir durumdan sorumlu tutulamaz.

Kullanım Hataları ve Garanti ile İlgili Dikkat Edilmesi Gereken Hususlar

Aşağıda belirtilen sorunların giderilmesi ücret karşılığında yapılır. Bu durumlar için garanti şartları uygulanmaz;

- 1)** Kullanım hatalarından kaynaklanan hasar ve arızalar,
- 2)** Malın tüketiciye tesliminden sonraki yükleme, boşaltma, taşıma vb. sırasında oluşan hasar ve arızalar,
- 3)** Malın kullanıldığı yerin elektrik (priz, gerilim, topraklama vb.), su (su basıncı, musluk vb.), doğalgaz, telefon, internet vb. şebekesi ve/veya altyapısı (gider, zemin, ortam vb.) kaynaklı meydana gelen hasar ve arızalar,
- 4)** Doğa olayları ve yangın, su baskını vb. kaynaklı meydana gelen hasar ve arızalar,
- 5)** Malın tanıtma ve kullanma kılavuzlarında yer alan hususlara aykırı kullanılmasından kaynaklanan hasar ve arızalar,
- 6)** Malın, 6502 sayılı Tüketicinin Korunması Hakkındaki Kanununda tarif edilen şekli ile ticari veya mesleki amaçlarla kullanımı durumunda ortaya çıkan hasar ve arızalar,
- 7)** Mala yetkisiz kişiler tarafından bakım, onarım veya başka bir nedenle müdahale edilmesi durumlarında mala verilmiş garanti sona erecektir.

Garanti uygulaması sırasında değiştirilen malın garanti süresi, satın alınan malın kalan garanti süresi ile sınırlıdır.

Arçelik A.Ş. tarafından üretilmiştir.
Menşei: Türkiye



GARANTİ ŞARTLARI

- 1) Garanti süresi, malın teslim tarihinden itibaren başlar ve 3 yıldır.
- 2) Mala ilişkin tanıma ve kullanma kılavuzunda gösterildiği şekilde kullanılması ve Arçelik A.Ş.'nin yetkili kıldığı servis çalışanları dışındaki şahıslar tarafından bakım, onarım veya başka bir nedenle müdahale edilmemiş olması şartıyla, malın bütün parçaları dahil olmak üzere tamamını; malzeme, işçilik ve üretim hatalarına karşı malın teslim tarihinden itibaren yukarıda belirtilen süre kadar garanti eder.
- 3) Malın ayıplı olduğunun anlaşılması durumunda tüketicici, 6502 sayılı Tüketicinin Korunması Hakkında Kanununun 11 inci maddesinde yer alan;
 - a- Sözleşmeden dönme,
 - b- Satış bedelinden indirim isteme,
 - c- Ücretsiz onarılmasını isteme,
 - ç- Satılan ayıpsız bir misli ile değiştirilmesini isteme,
 haklarından birini kullanabilir.
- 4) Tüketicinin bu haklardan ücretsiz onarım hakkını seçmesi durumunda satıcı; işçilik masrafı, değiştirilen parça bedeli ya da başka herhangi bir ad altında hiçbir ücret talep etmeksizin malın onarımını yapmak veya yaptırmakla yükümlüdür. Tüketicici ücretsiz onarım hakkını üretici veya ithalatçıya karşı da kullanabilir. Satıcı, üretici ve ithalatçı tüketicinin bu hakkını kullanmasından müteselsilen sorumludur.
- 5) Tüketicinin, ücretsiz onarım hakkını kullanması halinde malın;
 - Garanti süresi içinde tekrar arızalanması,
 - Tamiri için gereken azami sürenin aşılması,
 - Tamirinin mümkün olmadığının, yetkili servis istasyonu, satıcı, üretici veya ithalatçı tarafından bir raporla belirlenmesi durumlarında;
 tüketicici malın bedel iadesini, ayıp oranında bedel indirimini veya imkân varsa malın ayıpsız misli ile değiştirilmesini satıcıdan talep edebilir. Satıcı, tüketicinin talebini reddedemez. Bu talebin yerine getirilmemesi durumunda satıcı, üretici ve ithalatçı müteselsilen sorumludur.
- 6) İlgili mevzuatlarda belirlenen kullanım ömrü süresince malın azami tamir süresi 20 iş gününü, geçemez. Bu süre, garanti süresi içerisinde mala ilişkin arızanın yetkili servis istasyonuna veya satıcıya bildirim tarihi tarihinde, garanti süresi dışında ise malın yetkili servis istasyonuna teslim tarihinden itibaren başlar. Garanti kapsamı içerisindeki malın arızasının 10 iş günü içerisinde giderilememesi halinde, üretici veya ithalatçı; malın tamiri tamamlanmaya kadar, benzer özelliklere sahip başka bir malı tüketicinin kullanımına tahsis etmek zorundadır. Benzer özelliklere sahip başka bir malın tüketicici tarafından istenmemesi halinde üretici veya ithalatçılar bu yükümlülüğünden kurtulur. Malın garanti süresi içerisinde arızalanması durumunda, tamirde geçen süre garanti süresine eklenir.
- 7) Malın kullanma kılavuzunda yer alan hususlara aykırı kullanılmasından kaynaklanan hasar ve arızalar garanti kapsamı dışındadır.
- 8) Tüketicici, garantiden doğan haklarının kullanılmasında ilgili olarak çıkabilecek uyuşmazlıklarda yerleşim yerinin bulunduğu veya tüketicici işleminin yapıldığı yerdeki Tüketicici Hakem Heyetine veya Tüketicici Mahkemesine başvurabilir.
- 9) Satıcı tarafından bu Garanti Belgesinin verilmemesi durumunda tüketicici, Ticaret Bakanlığı Tüketicinin Korunması ve Piyasa Gözetimi Genel Müdürlüğüne başvurabilir.

Üretici veya İthalatçı Firmamız:

Unvanı: Arçelik A.Ş.
Adresi: Arçelik A.Ş. Karaağaç Caddesi No:2-6, 34445, Söğütözü / İSTANBUL
Telefonu: (0-216) 585 8 888
Faks: (0-216) 423 23 53
web adresi: www.altus.com.tr

Malın

Markası: Altus
Cinsi: Çamaşır Makinesi
Modeli:
Bandrol ve Seri No:
Garanti Süresi: 3 YIL
Azami Tamir Süresi: 20 İş günü

GENEL MÜDÜR

Hakan Bıçıl

Arçelik A.Ş.

GENEL MÜDÜR YRD.

Çeliker

Satıcı Firmamız:

Unvanı:
Adresi:
Telefonu:
Faks:
e-posta:

Fatura Tarihi ve Sayısı:
Teslim Tarihi ve Yeri:
Yetkilinin İmzası:
Firmanın Kaşesi:

Bu bölümü, ürünü aldıgınız Yetkili Satıcı imzalayacak ve kaşeleyecektir.