



El Blender Set
Kullanma Kılavuzu



AL 738 B

TR



01M-8911811300-4821-02

Lütfen önce bu kılavuzu okuyun!

Değerli Müşterimiz,

Altus ürününü tercih ettiğiniz için teşekkür ederiz. Yüksek kalite ve teknoloji ile üretilmiş olan ürününüzün size en iyi verimi sunmasını istiyoruz. Bunun için, bu kılavuzun tamamını ve verilen diğer belgeleri ürünü kullanmadan önce dikkatle okuyun ve bir başvuru kaynağı olarak saklayın. Ürünü başka birisine vererseniz, kullanma kılavuzunu da birlikte verin. Kullanma kılavuzunda belirtilen tüm bilgi ve uyarıları dikkate alarak talimatlara uyun.

Sembollerin anlamları

Bu kullanma kılavuzunun çeşitli kısımlarında aşağıdaki semboller kullanılmıştır:



Cihazın kullanımıyla ilgili önemli bilgiler ve faydalı tavsiyeler.



UYARI: Can ve mal güvenliğiyle ilgili tehlikeli durumlar konusunda uyarılar.



Gıda ile temasa uygundur.



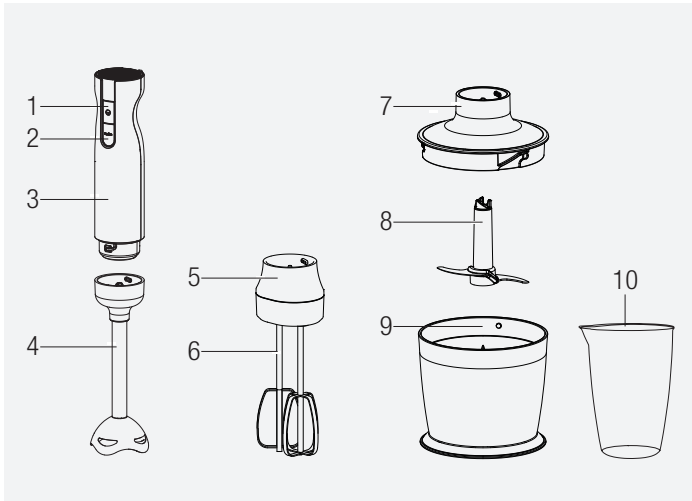
Cihazı, elektrik kablosunu veya elektrik fişini suya ya da diğer sıvılara batırmayın.



Elektrik çarpmasına karşı koruma sınıfı.



Bu ürün, çevreye saygılı modern tesislerde doğaya zarar vermeden üretilmiştir.



1. Çalıştırma düğmesi
2. Turbo düğmesi
3. Motor ünitesi
4. Parçalayıcı ayak
5. Çırpma teli tutucusu
6. Çırpma teli
7. Parçalama kapağı
8. Parçalama bıçağı
9. Parçalama kasesi
10. Ölçüm kabı

Teknik veriler

Gerilim: 220-240 V~, 50-60 Hz

Güç: 700 W

Teknik ve tasarım değişiklikleri yap-
ma hakkı saklıdır.

Ürününüz üzerinde bulunan işaretlemelerde veya ürünle birlikte verilen diğer basılı dökümanlarda beyan edilen değerler, ilgili standartlara göre laboratuvar ortamında elde edilen değerlerdir. Bu değerler, ürünün kullanım ve ortam şartlarına göre değişebilir.

İÇİNDEKİLER

1 Önemli güvenlik ve çevre talimatları 5

- 1.1 Genel güvenlik 5
- 1.2 AEEE yönetmeliğine uyum ve atık ürünün elden çıkarılması .. 8
- 1.3 Ambalaj bilgisi 8
- 1.4 Enerji tasarrufu için yapılması gerekenler 8

2 Kullanım 9

- 2.1 Kullanım amacı 9
- 2.2 İlk kullanım 9
- 2.3 Parçalayıcı ayak ile karıştırma ve parçalama işlemi 10
- 2.4 Parçalama 11
- 2.5 Çırpma 13

3 Temizlik ve bakım 15

- 3.1 Temizlik 15
- 3.2 Saklama 16
- 3.3 Taşıma ve nakliye 16

4 Tüketici hizmetleri 17

1 Önemli güvenlik ve çevre talimatları

Bu bölümde, yaralanma ya da maddi hasar tehlikelerini önlemeye yardımcı olacak güvenlik talimatları yer almaktadır.

Bu talimatlara uyulmaması halinde her türlü garanti geçersiz hale gelir.

1.1 Genel güvenlik

- Bu cihaz, uluslararası güvenlik standartlarına uygundur.
- Cihaz, fiziksel, algısal ve zihinsel yetenekleri azalmış veya tecrübe ve bilgi eksikliği olan kişiler tarafından gözetim altında veya cihazın güvenli bir şekilde kullanımına ve karşılaşılan ilgili tehlikelerin anlaşılmasına dair talimat verilirse kullanılabilir. Çocuklar cihazla oynamamalıdır.
- Bu cihaz ticari kullanım için tasarlanmamıştır, sadece aşağıda belirtilen yerler gibi ev ve benzeri uygulamalarda kullanımı amaçlar:
 - Dükkanlarda, bürolarda ve diğer çalışma ortamlarındaki personele ait mutfak alanları,
 - Çiftlik evleri,
 - Müşteriler tarafından motellerde otellerde kullanılan yerler ve diğer mesken tipi çevreler,
 - Yatma yerleri ve kahvaltı yapılan ortamlar.

1 Önemli güvenlik ve çevre talimatları

- Bu cihaz çocuklar tarafından kullanılamaz.
- Cihazı ve elektrik kablosunu, çocukların ulaşamayacağı bir yerde muhafaza edin.
- Elektrik kablosu, cihaz veya cihazın bıçağı hasarlıysa kullanmayın. Yetkili servise başvurun.
- Sadece orijinal parçaları veya üretici tarafından tavsiye edilen parçaları kullanın.
- Cihazı parçalarına ayırmayın.
- Şebeke güç kaynağınız cihazın tip etiketinde belirtilen bilgilere uygun olmalıdır.
- Cihazı uzatma kablosuyla kullanmayın.
- Cihazın fişini çıkartırken kablosundan çekmeyin.
- Gözetimsiz bırakıldığında, aksesuar takma/çıkarma işleminde veya temizlikten önce hareket eden parçaların durmasını bekleyin ve cihazın fişini prizden çekin.
- Ellerinizi nemli veya ıslakken cihazın fişine dokunmayın.
- Sıcak yiyecekler için cihazı kullanmayın.
- Cihazı sadece birlikte verilen lastik altlığı ve cam kasesi ile kullanın.
- Cihazı, kasesi boş şekilde çalıştırmayın.
- Bıçakların ve cihazın zarar görmesini önlemek için

1 Önemli güvenlik ve çevre talimatları

gıdalardan kemikleri ve çekirdekleri çıkarın.

- Cihaz, bıçakların kısa sürede körelmesine neden olabilecek kuru veya sert gıdalar için uygun değildir.
- Hatalı kullanımdan ötürü yaralanmaları önlemek için tüm uyarılara uyun.
- Kabı boşaltırken, temizlik esnasında ve kullanım sonrasında bıçaklar durmadan ve ürün fişini prizden çıkarmadan aksesuarları ellemeyiniz.
- Kabı boşaltırken, temizlik esnasında ve parçalama bıçağına çıplak el ile dokunurken hatalı kullanımdan ötürü ciddi yaralanmalar meydana gelebilir. Parçalama bıçağını sadece plastik kısımdan tutmaya çalışarak dikkatli tutun.
- Temizlik sonrasında, elektriğe bağlamadan ve parçalarını takmadan önce cihazı ve tüm parçalarını kurutun.
- Uyarı: Ürününüz, ürününüzün korunması için emniyet termiği ile donatılmıştır. Uzun süreli kullanımda oluşacak aşırı ısınmadan dolayı ürününüz otomatik olarak duracaktır. Kısa bir soğuma süresi geçtikten sonra ürününüz tekrar çalışır duruma gelecektir.
- Cihazı, elektrik kablosunu veya elektrik fişini suya ya da diğer sıvılara batırmayın.
- Cihazı veya parçalarını sıcak yüzeylerin üzerinde veya yanında çalıştırmayın ya da bu yüzeylerin

1 Önemli güvenlik ve çevre talimatları

üstüne koymayın.

- Ambalaj malzemelerini saklıyorsanız çocukların ulaşamayacağı bir yerde muhafaza edin.

1.2 AEEE yönetmeliğine uyum ve atık ürünün elden çıkarılması



Bu ürün, T.C. Çevre ve Şehircilik Bakanlığı tarafından yayımlanan “Atık Elektrikli ve Elektronik Eşyaların Kontrolü Yönetmeliği”nde belirtilen zararlı ve yasaklı maddeleri içermez. AEEE Yönetmeliğine uygundur. Bu ürün, geri dönüşümlü ve tekrar kullanılabilir nitelikteki yüksek kaliteli parça ve malzemelerden üretilmiştir. Bu nedenle, ürünü, hizmet ömrünün sonunda evsel veya diğer atıklarla birlikte atmayın. Elektrikli ve elektronik cihazların geri dönüşümü için bir toplama noktasına götürün. Bu toplama noktalarını bölgenizdeki yerel yönetime sorun. Kullanılmış ürünleri geri kazanıma vererek çevrenin ve doğal kaynakların korunmasına yardımcı olun.

1.3 Ambalaj bilgisi



Ürünün ambalajı, Ulusal Mevzuatımız gereği geri dönüştürülebilir malzemelerden üretilmiştir. Ambalaj atığını evsel veya diğer atıklarla birlikte atmayın, yerel otoritenin belirttiği ambalaj toplama noktalarına atın.

1.4 Enerji tasarrufu için yapılması gerekenler

Kullanım sırasında kılavuzda tavsiye edilen sürelerle uyun. Kullanımdan sonra cihazın fişini prizden çıkarın.

2 Kullanım

2.1 Kullanım amacı

Cihaz sadece evde kullanılmak üzere tasarlanmıştır, profesyonel kullanım için uygun değildir.

Cihaz sadece küçük miktarlardaki katı gıdaları parçalamak ve çırpma için tasarlanmıştır.

2.2 İlk kullanım

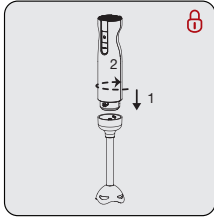
- İlk kullanımdan önce cihazın parçalarını temizleyin (bkz. 3.1).
- Cihazın dik konumda dengeli, düz, temiz, kuru ve kaymayan bir yüzeyde kullanın.

- Aralıksız 10 sn'den uzun kullanımlarda birkaç sn. bekleterek işlem bitinceye kadar kullanabilirsiniz.
- Motorda aşırı ısınmayı önlemek için PTC kontrolörü bulunmaktadır. Motor sıcaklığı limite ulaştığında ürün çalışmayı durduracaktır. Bu normal bir durumdur. Ürün soğuyana kadar fişi prizden çıkarıp 5-10 dakika beklemeniz tavsiye edilir.

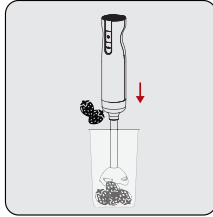
i

2 Kullanım

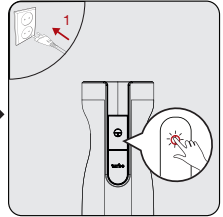
2.3 Parçalayıcı ayak ile karıştırma ve parçalama işlemi



Parçalayıcı ayağı (4) motor ünitesinin (3) ucuna saat yönünde "🔒" çevirerek takın.



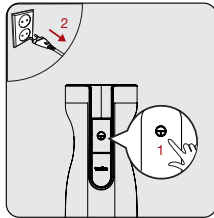
İşlemden geçireceğiniz malzemeleri (küçük parçalar halinde) kullanacağınız kabın içine koyun ve parçalayıcı ayağı (4) kabın içerisine daldırın.



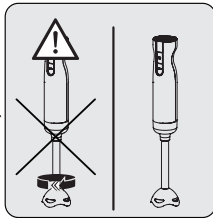
Cihazın fişini prize takın. Çalıştırma düğmesine (1) basın ve çalıştırın.



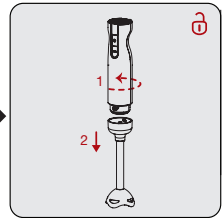
- Malzemeleri karıştırırken önce normal hızda karıştırmaya başlayın. Turbo seçeneğinde başladığınızda gıdalar etrafa sıçrayabilir.
- İşlem esnasında cihaz ile hafif dairesel hareketler yapmanız daha iyi bir sonuç elde etmenizi sağlayacaktır.



İşlem tamamlandığında çalıştırma düğmesini (1) bırakın. Cihazın fişini prizden çekin.



Tamamen durmasını bekleyin.



Parçalama ayağını (4) saat yönünün tersine çevirerek "🔓" motor ünitesinden (3) ayırın.

2 Kullanım

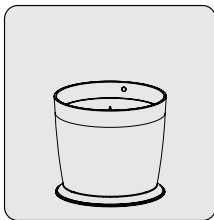


UYARI: Bıçaklara çıplak elle dokunmayın.

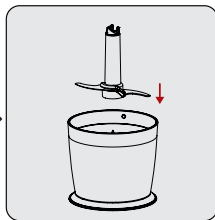
2.4 Parçalama



- Kahve çekirdeği, buz, hindistan cevizi, hububat veya kemik gibi son derece sert malzemeleri parçalamayın. Bitkilerin saplarını, cevizin kabuğunu ve etin kemiğini, sinirini ve kırdığını çıkarın.
- Yiyeceği küçük parçalar halinde kesin.



Parçalama kasesini (9) düz bir yüzeye koyun.



Parçalama bıçağını (8) parçalama kasesindeki sabit mile yerleştirin.



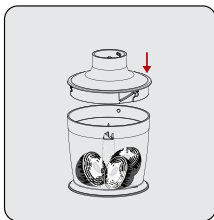
Malzemeleri parçalama kasesine (9) koyun.



UYARILAR

- Çok keskin olmasından dolayı parçalama bıçağını (8) taarken dikkatli olun.
- Parçalama bıçağına (8) çıplak elle dokunmayın.

2 Kullanım



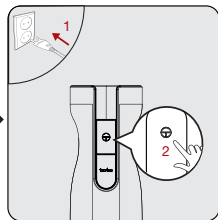
Parçalama kapağını (7) parçalama kasesinin (9) üzerine yerleştirin.

- Parçalama kapağının (7) üzerindeki tırnakların kase üzerine iyice kilittlendiğinden emin olun.



Motor ünitesini (3) parçalama kapağının (7) üzerine yerleştirin.

- Motor ünitesinin (3) parçalama kapağına tam olarak oturduğundan emin olun.



Cihazın fişini prize takın. Çalıştırma düğmesine (1) basın ve çalıştırın.

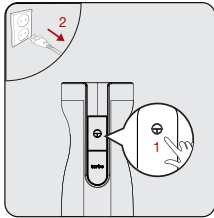


UYARI : Parçalama kapağı (7) yerine tam olarak oturmamışsa cihazı çalıştırmayın.

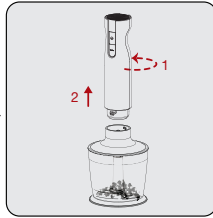


- İşlem esnasında devrilmesini önlemek için daima parçalama kabını bir elinizle tutun.
- Cihazı sürekli olarak 10 saniyeden daha uzun süreyle kullanmayın.
- En iyi sonuçları elde etmek için çalıştırma düğmesine (1) aralıklı olarak basın.

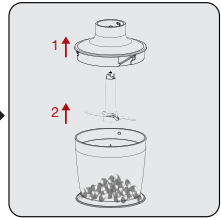
2 Kullanım



İşlem tamamlandığında çalıştırma düğmesini (1) bırakın. Cihazın fişini prizden çekin.



Motor ünitesini (3), saat yönünün tersine çevirerek parçalamanın tersine çevirerek parçalamak için (7) çıkarın.



Parçalama kapağını (7) çıkarın. Ardından parçalama bıçağını (8) plastik kısmından tutarak çıkartın. İşlemden geçirdiğiniz yiyeceği parçalama kasesinden (9) alın.

Tarif fikirleri: Tereyağ ve Bal Karışımı

Derin dondurucuda tutulmuş tereyağı (en az 4 saat dondurucuda tutulmalı ve yaklaşık 10-15 mm x 35- 40 mm ebatında parçalara bölünmüş olmalıdır) ve buzdolabında tutulmuş bal (buzdolabında en az 1 gün tutulmuş olmalıdır).



UYARI : Cihazı 160g maltoz şekeri ve 40g bal karışımı ile en fazla 5sn çalıştırın.

2.5 Çırpma

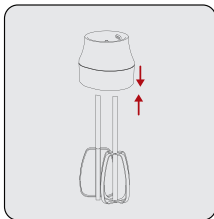


Krema ve yumurta çırpma için çırpma telini (6) kullanabilirsiniz.

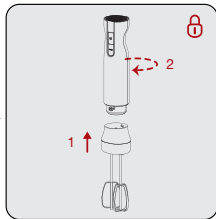


UYARI : Tek seferde asla 4 adet yumurta beyazından veya 200 ml kremadan fazlasını çırpmayın.

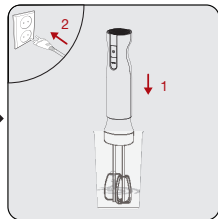
2 Kullanım



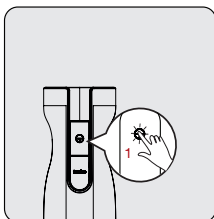
Çırpma teli uçlarını (6) çırpma teli tutucuya (5) hafifçe iterek takın.



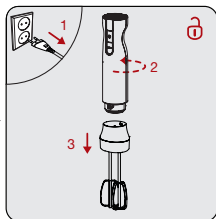
Çırpma teli tutucusunu (5) saat yönüne "🔒" çevirerek motor ünitesine takın.



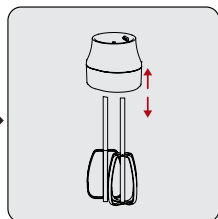
İşlemden geçirmek istediğiniz malzemeleri bir kaseye koyun ve fişi prize takın.



Çalıştırma düğmesine (1) basarak çalıştırın ve çırpma işlemine başlayın.



İşlem bittiğinde fişi prizden çekin. Motor ünitesini, saat yönünün "🔓" tersine çevirerek çırpma teli tutucusundan (5) çıkarın.



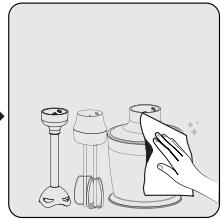
Çırpma teli uçlarını (6) çırpma teli tutucusundan (5) hafifçe çekerek çıkarın.

3 Temizlik ve bakım

3.1 Temizlik

UYARILAR

- Cihazı temizlemek için benzin, solvent, aşındırıcı temizleyiciler, metal nesnelere veya sert fırçalar kullanmayın.
- Parçalama bıçaklarına (9) çıplak elle dokunmayın. Bıçaklar oldukça keskindir. Bir fırça kullanın!
- Motor ünitesini (3) veya elektrik kablosunu suya ya da diğer sıvıların içine sokmayın ve asla akan suyun altına tutmayın.



Temizlik işleminden önce cihazın fişini prizden çekin. Cihazın parçalarının tamamen durduğuna emin olun. Cihazın motor ünitesini (3) hafif nemli bir bezle silin.

Cihazı kullandıktan hemen sonra parçalama kasesi (9), çırpma teli (6) ılık, sabunlu suyla temizleyin.

Aksesuarları iyice kurulaştırın.

3 Temizlik ve bakım



UYARILAR

- Parçalama ayağı (4), parçalama kapağı (7) ve çırpma teli tutucusunu (5) asla bulaşık makinesinde yıkamayın.
- Parçalama ayağının (4) iç kısmını, motor ünitesini (3) ve elektrik kablosunu suya ya da diğer sıvılara batırmayın.

3.2 Saklama

- Cihazı uzun süre kullanmayı düşünmüyorsanız, dikkatli bir şekilde saklayın.
- Cihazı kaldırmadan önce fişini prizden çekin.
- Cihazı serin ve kuru bir yerde saklayın.
- Cihazı ve kablosunu, çocukların ulaşamayacağı bir yerde muhafaza edin.

3.3 Taşıma ve nakliye

- Taşıma ve nakliye sırasında cihazı orijinal ambalajı ile birlikte taşıyın. Cihazın ambalajı, cihazı fiziksel hasarlara karşı koruyacaktır.
- Cihazın veya ambalajının üzerine ağır cisimler koymayın. Cihaz zarar görebilir.
- Cihazın düşürülmesi durumunda cihaz çalışmayabilir veya kalıcı hasar oluşabilir.

Müşteri Memnuniyeti Politikası

- Müşterilerimizin istek ve önerilerini her kanaldan karşılamaktan mutluluk duyarız.

Kanallarımız:

* Çağrı Merkezimiz: 0850 210 0 888

(Sabit telefonlardan veya cep telefonlarından alan kodu çevirmeden arayın*)

* Diğer Numaramız: 0216 585 8 888

Çağrı Merkezimiz haftanın 7 günü 24 saat hizmet vermektedir.

- Çağrı Merkezimiz ile yaptığınız görüşmeler iletişim hizmeti aldığınız operatör firma tarafından sizin için tanımlanan tarifeye göre ücretlendirilir.

- Sabit veya cep telefonlarınızdan alan kodu tuşlamadan çağrı merkezi numaramızı arayarak ürününüz ile ilgili arzu ettiğiniz hizmeti talep edebilirsiniz.

* Whatsapp Numaramız: 0544 444 0 888

* Faks Numaramız: 0216-423-2353

* Web Adresimiz:

- www.altus.com.tr

* e-posta Adresimiz:

- musteri.hizmetleri@altus.com.tr

* Sosyal Medya Hesaplarımız:

- <https://www.facebook.com/altustr>

- https://www.youtube.com/channel/UCI88QUQrXu4MR6aX_ctzRg

* Posta Adresimiz:

- Arçelik A.Ş. Karaağaç Caddesi No:2-6,
34445, Söğütözü / İSTANBUL

* Bayilerimiz,

- <http://www.altus.com.tr/yetkili-saticilar.html>

* Yetkili Servislerimiz,

- <http://www.altus.com.tr/yetkili-servisler.html>

- Tüm yetkili servis istasyonu bilgilerimiz, Ticaret Bakanlığı tarafından oluşturulan "Servis Bilgi Sistemi"nde (www.servis.gov.tr) yer almaktadır.
- Yedek parça malzemeleri yetkili servislerimizden temin edilebilir.

- Müşterilerimizden iletilen istek ve önerilerin Altus'a ulaştığı bilgisini, müşteri ayrımı yapılmaksızın kendilerine 24 saat içinde veriz.
- Müşteri Hizmetleri sürecimiz:
Müşterilerimizin istek ve önerilerini;
* **İzlenebilir, raporlanabilir, şeffaf ve güvenli tek bir bilgi havuzunda toplarız.**
* **Yasal düzenlemelere uygun, objektif, adil ve gizlilik içinde ele alır ve değerlendiririz.**
* **Bu geri bildirimleri süreçlerimizin daha mükemmel hale getirilmesinde kullanırız.**
- Altus olarak, mükemmel müşteri deneyimini yaşatmayı ana ilke olarak kabul eder, müşteri odaklı bir yaklaşım benimseriz.
- Bütün süreçlerimizi yönetim sistemi ile entegre ederek birbirini kontrol eden bir yapı geliştirilmesini sağlarız.
Yönetim hedeflerini de bu sistem üzerinden besleriz.

Aşağıdaki önerilere uyanızı rica ederiz.

- Ürününüzü aldığınızda Garanti belgesini Yetkili Satıcınıza onaylatınız.
- Ürününüzü kullanma kılavuzu esaslarına göre kullanınız.
- Ürününüz ile ilgili hizmet talebiniz olduğunda yukarıdaki telefon numaralarından Çağrı Merkezimize başvurunuz.
- Hizmet için gelen teknisyene "teknisyen kimlik kartı"nı sorunuz.
- İşiniz bittiğinde Yetkili servis teknisyeninden "Hizmet Fişi" istemeyi unutmayınız. alacağınız "Hizmet Fişi", ilerde ürününüzde meydana gelebilecek herhangi bir sorunda size yarar sağlayacaktır.
- Ürünün kullanım ömrü: 7 yıldır. (Ürünün fonksiyonunu yerine getirebilmesi için gerekli yedek parça bulundurma süresi)

Hizmet talebinin deęerlendirilmesi

1

Müşteri Başvurusu



Web sitesi



0850 210 0 888
Çaęın merkezi



Yetkili Servis



musteri.hizmetleri
@altus.com.tr



Yetkili Satıcı



Faks
0216 423 23 53

2

Başvuru kaydı

Başvuru Konusu
Müşteri Adı, Soyadı
Müşteri Telefonu
Müşteri Adresi

3

Hizmet talebinin alınması

- Hizmet talebi analizi
- Hizmet hakkında müşterinin bilgilendirilmesi (Keşif,nakliye,montaj,bilgi,onarım,deęişim vb.)
- Hizmet hakkında gerekli işlemin gerçekleştirilmesi

4

Müşteri memnuniyetinin alınması

Memnun

Memnun
deęil

5

Başvuru kaydının kapatılıp, bilgilerin saklanması

Bu kılavuzu okumadan ürününüzü çalıştırmayınız.

Ürününüz ile ilgili garanti şartları, kullanımı ve sorun giderme yöntemleri kılavuzda yer almaktadır.

Uygun Kullanım ve Garanti ile İlgili Dikkat Edilmesi Gereken Hususlar;

Aşağıda belirtilen sorunların giderilmesi ücret karşılığında yapılır. Bu durumlar için garanti şartları uygulanmaz;

1. Kullanım hatalarından kaynaklanan hasar ve arızalar,
2. Malın tüketiciye tesliminden sonraki yükleme, boşaltma, taşıma vb. sırasında oluşan hasar ve arızalar,
3. Malın kullanıldığı yerin elektrik (priz, gerilim, topraklama vb.), su (su basıncı, musluk vb.), doğalgaz, telefon, internet vb. şebekesi ve/veya altyapısı (gider, zemin, ortam vb.) kaynaklı meydana gelen hasar ve arızalar,
4. Doğa olayları ve yangın, su baskını vb. kaynaklı meydana gelen hasar ve arızalar,
5. Malın tanıtma ve kullanma kılavuzlarında yer alan hususlara aykırı kullanılmasından kaynaklanan hasar ve arızalar,
6. Malın, 6502 sayılı Tüketicinin Korunması Hakkındaki Kanununda tarif edilen şekli ile ticari veya mesleki amaçlarla kullanımı durumunda ortaya çıkan hasar ve arızalar,
7. Mala yetkisiz kişiler tarafından bakım, onarım veya başka bir nedenle müdahale edilmesi

Durumlarında mala verilmiş garanti sona erecektir.

Garanti uygulaması sırasında değiştirilen malın garanti süresi, satın alınan malın kalan garanti süresi ile sınırlıdır.

Ürününüz Arçelik A.Ş. adında KHIND-MISTRAL INDUSTRIES SDN BHD NO.2, JALAN PERUSAHAAN 2, SEKINCHAN Tel: +603-32411991 tarafından üretilmiştir.

Menşei: Malezya

GARANTİ ŞARTLARI

- 1) Garanti süresi, malın teslim tarihinden itibaren başlar ve 2 yıldır.
 - 2) Malın satışı ve kullanma kılavuzunda gösterildiği şekilde kullanılması ve Arçelik A.Ş.'nin yetkili kıldığı servis çalışanları dışındaki şahıslar tarafından bakım, onarım veya başka bir nedenle müdahale edilmemiş olması şartıyla, malın bütün parçaları dahil olmak üzere tamamını; malzeme, işçilik ve üretim hatalarına karşı malın teslim tarihinden itibaren yukarıda belirtilen süre kadar garanti eder.
 - 3) Malın ayıplı olduğunun anlaşılması durumunda tüketici, 6502 sayılı Tüketicinin Korunması Hakkında Kanunun 11 inci maddesinde yer alan;
 - a- Sözleşmeden dönme,
 - b- Satış bedelinden indirim isteme,
 - c- Ücretsiz onarılmasını isteme,
 - ç- Satılının ayıpsız bir misli ile değiştirilmesini isteme,haklarından birini kullanabilir.
 - 4) Tüketicinin bu haklardan ücretsiz onarım hakkını seçmesi durumunda satıcı; işçilik masrafı, değiştirilen parça bedeli ya da başka herhangi bir ad altında hiçbir ücret talep etmeksizin malın onarımını yapmak veya yaptırmakla yükümlüdür. Tüketici ücretsiz onarım hakkını üretici veya ithalatçıya karşı da kullanabilir. Satıcı, üretici ve ithalatçı tüketicinin bu hakkını kullanmasından müteselsilen sorumludur.
 - 5) Tüketicinin, ücretsiz onarım hakkını kullanması halinde malın;
 - Garanti süresi içinde tekrar arızalanması,
 - Tamiri için gereken azami sürenin aşılması,
 - Tamirinin mümkün olmadığının, yetkili servis istasyonu, satıcı, üretici yada ithalatçı tarafından bir raporla belirlenmesi durumlarında;tüketicinin malın bedel iadesini, ayıp oranında bedel indirimini veya imkân varsa malın ayıpsız misli ile değiştirilmesini satıcıdan talep edebilir.
- Satıcı, tüketicinin talebini reddedemez. Bu talebin yerine getirilmemesi durumunda satıcı, üretici ile ithalatçı müteselsilen sorumludur.
- 6) İlgili mevzuatlarda belirlenen kullanım ömrü süresince malın azami tamir süresi 20 iş gününü, geçemez. Bu süre, garanti süresi içerisinde mala ilişkin arızanın yetkili servis istasyonuna veya satıcıya bildirim tarihi, garanti süresi dışında ise malın yetkili servis istasyonuna teslim tarihinden itibaren başlar. Garanti kapsamı içerisindeki malın arızasının 10 iş günü içerisinde giderilememesi halinde, üretici veya ithalatçı; malın tamiri tamamlanuncaya kadar, benzer özelliklere sahip başka bir mal tüketicinin kullanımına tahsis etmek zorundadır. Benzer özelliklere sahip başka bir malın tüketicisi tarafından istenmemesi halinde üretici veya ithalatçılar bu yükümlülüğünden kurtulur. Malın garanti süresi içerisinde arızalanması durumunda, tamirde geçen süre garanti süresine eklenir.
 - 7) Malın kullanma kılavuzunda yer alan hususlara aykırı kullanılmasından kaynaklanan hasar ve arızalar garanti kapsamı dışındadır.
 - 8) Tüketici, garantiden doğan haklarının kullanılması ile ilgili olarak çıkabilecek uyuşmazlıklarda yerleşim yerinin bulunduğu veya tüketici işleminin yapıldığı yerdeki Tüketici Hakem Heyetine veya Tüketici Mahkemesine başvurabilir.
 - 9) Satıcı tarafından bu Garanti Belgesinin verilmemesi durumunda, tüketici Ticaret Bakanlığı Tüketicinin Korunması ve Piyasa Gözetimi Genel Müdürlüğüne başvurabilir.

Üretici veya İthalatçı Firmanın;

Unvanı: Arçelik A.Ş.
Adresi: Arçelik A.Ş. Karaağaç Caddesi No:2-6, 34445,
Sütlüce / İSTANBUL
Telefonu: (0-216) 585 8 888
Faks: (0-216) 423 23 53
web adresi: www.altus.com.tr

Malın;

Markası: Altus
Cinsi: El Blender Set
Modeli: AL 738 B
Bandrol ve Seri No:
Garanti Süresi: 2 YIL
Azami Tamir Süresi: 20 İş günü

GENEL MÜDÜR



Arçelik A.Ş.

GENEL MÜDÜR YRD.



Satıcı Firmanın;

Unvanı: **Fatura Tarihi ve Sayısı:**
Adresi: **Teslim Tarihi ve Yeri:**
Telefonu: **Yetkilinin İmzası:**
Faks: **Firmanın Kaşesi:**
e-posta:

Bu bölümü, ürünü aldığınız Yetkili Satıcı imzalayacak ve kaşeleyecektir.